



دولة فلسطين
وزارة الشؤون الاجتماعية

تعداد الأيتام في قطاع غزة، 2013
النتائج الرئيسية

@ أغسطس، 2013
جميع الحقوق محفوظة

في حالة الاقتباس، يرجى الإشارة إلى هذه المطبوعة كالتالي

وزارة الشؤون الاجتماعية، 2013. تعداد الأيتام في قطاع غزة، 2013- نتائج أساسية

غزة- فلسطين

جميع المراسلات توجه إلى:

وزارة الشؤون الاجتماعية

هاتف: 00970-8-2847746

فاكس: 00970-8-2827474

صفحة إلكترونية: <http://www.mosa.gov.ps>

شكر وتقدير

تتقدم وزارة الشؤون الاجتماعية بالشكر والتقدير إلى كل أسرة فلسطينية ساهمت في إنجاح جمع بيانات تعداد الأيتام في قطاع غزة، وإلى جميع العاملين في هذا المشروع من موظفي وزارة الشؤون الاجتماعية لما أبدوه من حرص كبير أثناء تأدية واجبهم.

والشكر والتقدير للصندوق الفلسطيني للإغاثة والتنمية (الانتربال) - بريطانيا، ممثلاً بمكتب انتربال - غزة، لمساهمته في إنجاح هذا الإنجاز الوطني.

فريق العمل:

• إدارة المشروع

مدير المشروع

رياض البيطار

وائل الخور

علي الخطيب

وفاء شحيبر

أحمد يونس

محمد الحجار

محمد النفار

• إدارة العمل الميداني

أسامه شرف

سعيد الأستاذ

سامي النباهين

صلاح البطة

حياة أبو العمرين

• إعداد التقرير

رمزي السويركي

أحمد مطر

• تنسيق التقرير

هلا عطا الله

م.محمد نصار

قائمة المحتويات

الصفحة	الموضوع	
	قائمة الجداول	
	قائمة الأشكال	
1	مقدمة	
2	المفاهيم والمصطلحات	الفصل الأول
6	ملخص النتائج	الفصل الثاني
	المنهجية وجودة البيانات	الفصل الثالث
10	3.1 أهداف تعداد الأيتام	
10	3.2 التحضير للعمل الميداني	
12	3.3 التدريب والمواد التدريبية	
12	3.4 جمع البيانات	
14	3.5 إدخال البيانات	
15	3.6 إجراءات ضبط الجودة	
16	الجداول والرسوم البيانية	الفصل الرابع
33	الرؤية المستقبلية	الفصل الخامس

قائمة الجداول

الصفحة	الجدول
16	جدول 1: عدد الأسر والأيتام المعدة للدراسة حسب المحافظة، 2013
17	جدول 2: عدد الأسر التي بها أيتام بعد الدراسة والزيارة المنزلية حسب المحافظة، 2013
18	جدول 3: عدد الأسر التي لا يوجد فيها أيتام بعد الدراسة، 2013
19	جدول 4: عدد الأيتام بعد الدراسة حسب المحافظة، 2013
20	جدول 5: عدد الأيتام غير المستوفين للشروط حسب الجنس والمحافظة، 2013
21	جدول 6: عدد الأيتام حسب العمر والمحافظة، 2013
22	جدول 7: عدد الأيتام حسب الجنس والمحافظة، 2013
23	جدول 8: تكرار عدد الأيتام في الأسرة حسب المحافظة، 2013
24	جدول 9: عدد الأيتام حسب حالة اللجوء والجنس، 2013
25	جدول 10: عدد الأيتام حسب نوع الإعاقة والجنس، 2013
26	جدول 11: عدد الأيتام حسب نوع المرض والجنس، 2013
27	جدول 12: عدد الأيتام حسب الحالة التعليمية لمن أعمارهم فوق 6 سنوات والجنس، 2013
28	جدول 13: عدد الأيتام من 6-18 عام حسب حالة العمل والمحافظة، 2013
28	جدول 14: عدد أسر الأيتام حسب دخل الأسرة المقدر والمحافظة، 2013
29	جدول 15: عدد الأسر التي بها أيتام المسجلة ببرنامج الحماية الاجتماعية، 2013
30	جدول 16: عدد أسر الأيتام حسب نوع السكن والمحافظة، 2013
31	جدول 17: عدد أسر الأيتام حسب ملكية المسكن والمحافظة، 2013
32	جدول 18: عدد الأيتام حسب حالة الوفاة للأبوين والمحافظة، 2013

قائمة الأشكال

الصفحة	الجدول
19	شكل 1: عدد الأيتام بعد الدراسة حسب المحافظة، 2013
20	شكل 2: عدد الأيتام غير المستوفين للشروط حسب المحافظة، 2013
21	شكل 3: عدد الأيتام حسب العمر والمحافظة، 2013
22	شكل 4: عدد الأيتام حسب الجنس والمحافظة، 2013
24	شكل 5: عدد الأيتام حسب حالة اللجوء والجنس، 2013
29	شكل 6: أعداد أسر الأيتام المسجلين بالبرنامج الوطني للحماية الاجتماعية
30	شكل 7: عدد أسر الأيتام حسب نوع السكن والمحافظة، 2013
31	شكل 8: عدد أسر الأيتام حسب ملكية المسكن والمحافظة، 2013
32	شكل 9: عدد الأيتام حسب حالة الوفاة للأبوين والمحافظة، 2013

المقدمة:

أمر الله باللطف باليتيم ورعايته وتعهده، حتى يستوي على عوده ليصبح قادراً على مواجهة أعباء الحياة، فالأيتام هم جزء من تكوين المجتمع، ولعل هذه الفئة موجودة في مجتمعنا بنسبة غير قليلة نظراً لما يعانيه من حرب وحصار من قبل الاحتلال الإسرائيلي، ومع ازدياد المشكلات يكون هناك ترتيب للأولويات الوطنية، لذا فإن قطاع الأيتام في قطاع غزة يعاني من عدم توفر قاعدة بيانات موحدة، ودقيقة، ومركزية، ومتجددة حيث العمل الحالي يعتمد على النظام اليدوي في توفير البيانات والمعلومات مما يؤدي إلى عدم وجود إحصائيات دقيقة لأعداد الأيتام في قطاع غزة سواء لدى الجهات الحكومية أو غير الحكومية مما يتسبب في تداخل الكفالات بين المؤسسات العاملة في مجال الأيتام في ظل عدم وجود آليات وسياسات واضحة وموحدة لكافة الجهات العاملة في مجال رعاية الأيتام.

ومن هنا كان تدخل وزارة الشؤون الاجتماعية وبمساهمة مالية من الصندوق الفلسطيني للإغاثة والتنمية (الانتربال) - بريطانيا ممثلاً بمكتب انتربال - غزة نحو تنفيذ مشروع المسح الشامل للأيتام وأسرهم والذي يهدف بشكل أساسي إلى الوصول إلى تقديم رعاية متكاملة للأيتام وأسرهم بحيث تراعي حساسية أوضاعهم وتهيئ الفرصة أمامهم للمشاركة الفعالة في بناء مجتمعهم لدعم أمنه واستقراره.

وذلك من خلال إعداد قاعدة بيانات سهلة، مبرمجة، فعالة، دقيقة وموحدة وقابلة للتحديث في مجال رعاية الأيتام وتوفير شبكة معلومات تربط وزارة الشؤون الاجتماعية بالمؤسسات والجمعيات العاملة في قطاع رعاية الأيتام ووفق مجموعة من المعايير والسياسات المنظمة لقطاع رعاية الأيتام.

وجاءت عملية تعداد الأيتام في قطاع غزة من خلال وضع خطة لتنفيذ زيارات منزلية لـ 33,204 يتيم موزعين على 9,908 أسرة وشارك في تنفيذ هذا البرنامج عدد (116) باحث اجتماعي ومدخل بيانات ومدقق ومشرف ميداني موزعين على مديريات الشؤون الاجتماعية في كافة محافظات قطاع غزة بالإضافة لوجود كادر من المشرفين والمبرمجين.

وقد تم تنفيذ المسح الشامل للأيتام وفق مجموعة من المراحل كان أولها مرحلة إعداد البيانات بالتعاون مع وزارة الداخلية، كما قامت وزارة الشؤون الاجتماعية بتصميم استمارة المسح الشامل للأيتام وتوفير البرنامج المحوسب للإدخال البيانات مرتبط بالبيانات الحكومية وتنفيذ البرنامج التدريبي للمسح الشامل للأيتام وتوفير الاحتياجات اللوجستية من أجهزة معدات وموظفين عبر عقود التشغيل المؤقت بمبلغ إجمالي 93 ألف دولار بتمويل من مؤسسة الانتربال.

وبناء على الزيارات المنزلية التي تمت فترة التعداد حتى يوم 2013/8/6 وصل عدد الأسر التي يوجد فيها أيتام (7,873) أسرة بواقع (22,776) يتيم.

رياض البيطار

مدير المشروع

الفصل الأول

المفاهيم والمصطلحات¹

البرنامج الوطني الفلسطيني للحماية الاجتماعية²:

هو برنامج يهدف إلى تخفيف أعباء الفقر بين الفلسطينيين ورعاية وتمكين الفئات المستضعفة والمهشمة من خلال بناء وتعزيز التأمينات الاجتماعية باتجاه الوصول الى نظام ضمان اجتماعي متكامل متوافقا مع تطوير البيئة التشريعية والمؤسسية وتعزيز الشراكة المجتمعية لتحقيق الحماية الاجتماعية.

الأسرة: Household

تعرف الأسرة بالشخص الواحد أو الجماعة من الأشخاص سواء تربطهم قرابة عائلية أو لا تربطهم والذين يسكنون في نفس الوحدة السكنية أو جزء منها يشتركون في المأكل ومواد المعيشية الأساسية.

اليتم³: Orphan

هو من فقد الأب وعمره أقل من 18 سنة و غير متزوج و اليتيم الملتحق بالجامعة و غير متزوج حتى سن 26 عاماً.
لا يدخل من ضمن الأيتام (البنت المتزوجة أو الابن المتزوج أو الابن أو البنت أكبر من 18 سنة و غير ملتحقين بالتعليم).

الأمراض: Diseases

تعني الأمراض المزمنة الغير قابلة للشفاء والمصاحبة للمريض طوال حياته وهي المذكورة في استمارة - برنامج المسح الشامل للأيتام والتي بحاجة للعلاج بصورة مستمرة وهي (سكري - ضغط دم- أمراض قلب- سرطان- قرحة- ربو(أزمة)- صرع- غضروف- فشل كلوي / كبد - أخرى - متعددة).

¹ المفاهيم والمصطلحات كما وردت من الجهاز المركزي للإحصاء الفلسطيني (2009) : دليل المصطلحات الإحصائية المستخدمة في الجهاز - الطبعة الثالثة، رام الله، فلسطين، ما عدا ما ذكر مصدره.

² تعريف خاص بوزارة الشؤون الاجتماعية.

³ هذا التعريف تم التوافق عليه من قبل وزارة الشؤون الاجتماعية والجمعيات التي ترعى الأيتام في قطاع غزة.

الإعاقات: Disabilities

تعنى الإعاقات المصنفة في استمارة - برنامج المسح الشامل للأيتام والذي لديه قصور في نوع أو مقدار النشاط الذي يؤديه بسبب صعوبات مستمرة تعزى إلى حالة بدنية أو حالة عقلية أو مشكلة صحية طال أمدها (سنة أشهر فأكثر) وتشمل الإعاقات التالية: (بصريه - سمعية - نطقية - سمعية و نطقية - حركية - عقلية - عقلية وحركية - استخدام الأصابع - متعددة).

حاله اللجوء: Refugee Status

- حالة اللجوء خاصة بالفلسطينيين الذين هُجروا من الأراضي الفلسطينية التي احتلتها إسرائيل عام 1948 وتشمل أبناء الذكور منهم وأحفادهم و تصنف إلى:
1. **لاجئ مسجل:** إذا كان الفرد لاجئاً وله اسم مسجل في بطاقة التسجيل (المؤن) الصادرة عن وكالة الغوث.
 2. **لاجئ غير مسجل:** إذا كان الفرد لاجئاً إلا أنه غير مسجل في بطاقة وكالة الغوث (المؤن) لأي سبب كان.
 3. **ليس لاجئاً:** هو كل فلسطيني ليس لاجئاً مسجلاً أو لاجئاً غير مسجل.
 4. **أجنبي:** هو كل فرد غير فلسطيني، ومقيم في الأراضي الفلسطينية.

التحصيل العلمي: Educational attainment

هو وصف للحالة التعليمية كما ذكر في استمارة البرنامج للأفراد من 10 سنوات فأكثر وتشمل (أمي - ملم يقرأ ويكتب) - ابتدائي - إعدادي - دبلوم مهني - ثانوي - دبلوم متوسط - بكالوريوس - دبلوم عالي - ماجستير - دكتوراه).

حالة العمل: The status of work

- وهي نوع العمل الممارس كما ذكر في استمارة المسح الشامل للأيتام وهي تشمل التالي:
1. **صاحب عمل:** فرد يعمل في منشأة يملكها أو يملك جزء منها (شريك) ويعمل مستخدم واحد على الأقل لحسابه (بأجر).
 2. **يعمل لحسابه:** فرد يعمل في منشأة يملكها أو يملك جزء منها (شريك) ولا يوجد أى مستخدم يعمل بأجر ويشمل الأشخاص الذين يعملون لحسابهم خارج المنشآت.

3. **يعمل بدون أجر:** فرد يعمل لحساب فرد آخر قريب أو غير قريب له بدون أجر نقدي أو عيني (المتدربون في ورش العمل حتي لو كانوا يحصلون على أجور رمزية مثل المأكل أو الملابس وكذلك المتطوعين).
4. **يعمل بأجر منتظم:** الفرد الذي يعمل لحساب فرد آخر أو لحساب منشأة ويحصل مقابل عمله على أجر محدد سواء كان بأجر على شكل راتب شهري أو أجره أسبوعية .. الخ (ويندرج تحت ذلك العاملون بالوزارات والهيئات الحكومية والعاملون بالشركات بالإضافة إلى الذين يعملون بأجر في مصلحة خاصة بالعائلة أو لدى الغير).
5. **يعمل بأجر غير منتظم:** الفرد الذي يعمل على فترات متقطعة لحساب فرد آخر أو لحساب منشأة ويحصل مقابل عمله على أجر محدد سواء كان بأجر على شكل راتب شهري أو أجره أسبوعية.

نوع المسكن : Type of Housing Unit

- وهو الشكل الهندسي أو المعماري للمسكن، والذي قد يكون فيلا، أو داراً، أو شقة، أو غرفة مستقلة، أو أي شكل آخر. مثل (براكية أو خيمة.. الخ)، ويصنف إلى :
1. **دار:** وهي مبنى معد أصلاً لسكن أسرة واحدة أو أكثر، ويمثل البناء التقليدي في فلسطين، وقد تتكون الدار من طابق واحد أو طابقين تستغلها أسرة واحدة، أما إذا كانت الدار مقسمة إلى وحدات سكنية منفصلة كل منها تشمل المرافق الخاصة بها ويقدم بكل منها أسرة مستقلة، فيعتبر كل مسكن شقة.
 2. **الشقة:** وهي جزء من دار أو عمارة تتكون من غرفة أو أكثر مع المرافق من مطبخ وحمام ومرحاض، ويقفل عليها جميعاً باب خارجي، وهي معدة لسكن أسرة واحدة، ويمكن الوصول إليها عن طريق درج أو ممر يؤدي إلى الطريق العام.
 3. **غرفة مستقلة:** وهي غرفة قائمة بذاتها ليس بها مرافق بل تشترك عادة مع غيرها من الغرف في المرافق (مطبخ- حمام- مرحاض) وهي معدة أصلاً للسكن وتوجد عادة على أسطح المباني أو بالفناء، وتكون جزءاً من دار أو فوق أسطح العمارات.
 4. **براكية :** هي مبنى قائم بذاته، تتكون من غرفة واحدة أو أكثر وتكون المادة الغالبة للجدران الخارجية والسطح من الزنك (الصاج) أو التتاك أو الاسبست ولا يتم حصرها إلا إذا كانت مشغولة.
 5. **خيمة :** هي مصنوعة من القماش أو الوبر أو الشعر وعادة ما تستخدم في التجمعات البدوية.

ملكية السكن : Ownership housing

وتصنف إلى الأصناف الآتية :

1. **مسكن مستأجر** : إذا كان المسكن مستأجراً مقابل إيجار يتم دفعه بشكل دوري شهرياً أو كل مدة معينة، وقد يكون المسكن مستأجر مفروش (مع أثاث) أو مسكن غير مفروش (بدون أثاث).
2. **مسكن ملك** : إذا كان المسكن ملكاً للأسرة أو لأحد أفرادها الذين يقيمون بالمسكن عادة.
3. **مسكن دون مقابل** : في حال حيازة المسكن بدون دفع أي مبالغ كأن يكون المالك أب أو أم أو أحد أقارب رب الأسرة أو أحد أفرادها الذين يقيمون بالمسكن أو مقدماً من جهة أخرى دون مقابل.
4. **مسكن مقابل عمل** : إذا كان المسكن مقدماً للأسرة نتيجة علاقة عمل تربط أحد أفراد الأسرة بجهة العمل دون دفع إيجار، وسواء أكانت هذه الجهة تملك السكن أو تقوم هي بدفع الإيجار للمالك الأصلي.
5. **أجرة السكن** : مبلغ يدفع بشكل دوري (أسبوعياً، شهرياً.. إلخ) مقابل مكان تقيم فيه الأسرة.

الفصل الثالث

ملخص النتائج

نعرض في هذا الجزء من التقرير أهم المؤشرات الإحصائية لتعداد الأيتام وللتعمق أكثر في النتائج يتم الاطلاع على الجداول الإحصائية الموضحة في التقرير.

3.1 أعداد الأسر والأيتام التي تم زيارتها ميدانياً:

حسب خطة العمل الميداني تمت زيارة 33,204 يتيم موزعين على 9,908 أسرة، موزعون على المحافظات الخمسة حيث كانت نسبة الأيتام لمحافظة غزة (37.6%) و(35.6%) من إجمالي الأسر، فيما بلغت نسبة الأيتام لمحافظة شمال غزة (18.2%) و(19%) من إجمالي الأسر، ونسبة الأيتام لمحافظة الوسطى (13.5%) و(14%) من إجمالي الأسر، نسبة الأيتام لمحافظة خان يونس (17%) و(18.3%) من إجمالي الأسر، ونسبة الأيتام لمحافظة رفح (13.4%) و (12.5%) من إجمالي الأسر.

3.2 تفاصيل الأسر بعد الدراسة الميدانية:

3.2.1 أسر انطبقت عليها شروط اليتيم: بعد الدراسة الميدانية (الزيارة المنزلية) تبين أن أعداد الأسر التي انطبقت عليهم شروط اليتيم 7,873 أسرة يتيم بنسبة 79% من الإجمالي المخطط موزعين على المحافظات الخمس ، حيث بلغت نسبة الأسر في محافظة غزة بعد الدراسة الميدانية (34%)، محافظة شمال غزة (21%)، محافظة الوسطى (15%)، محافظة خان يونس (17%)، ومحافظة رفح (13%) أسرة يتيم.

3.2.2 أسر لم تنطبق عليها شروط اليتيم: بلغ عدد الأسر التي لا يوجد فيها أيتام حسب السجل السكاني أو الزيارة الميدانية أو أنها غير مستوفية الشروط أو رفضت التعاون أو لم يستدل على عنوانها 2,035 أسرة بنسبة من الإجمالي المخطط 21%.

3.3 تفاصيل الأيتام كأفراد بعد الدراسة الميدانية:

3.3.1 أيتام انطبقت عليهم شروط اليتيم : بعد الدراسة الميدانية (الزيارة المنزلية) نجد بأن إجمالي عدد الأيتام ممن انطبقت عليهم شروط اليتيم بلغت 22,776 يتيم بنسبة (69%) من الإجمالي المخطط موزعين على المحافظات، نسبة الأيتام ممن انطبقت عليهم شروط اليتيم في محافظة غزة (33.4%)، محافظة شمال غزة (21.6%)، محافظة دير البلح (14.9%)، محافظة خان يونس (17%)، ومحافظة رفح (12.9%).

3.3.2 أيتام لم تنطبق عليهم شروط اليتيم: فيما بلغ عدد الأيتام ممن لم تنطبق عليهم شروط اليتيم حسب السجل السكاني أو الزيارة الميدانية أو أنها غير مستوفية الشروط أو رفضت التعاون أو لم يستدل على العنوان 10,428 فرد بنسبة من الإجمالي المخطط 31%.

3.4 تصنيف الأيتام حسب الجنس:

بلغت نسبة الذكور من الأيتام (51%) ، بينما بلغت نسبة الإناث من الأيتام (49%) هذا يعني أن عدد الذكور يفوق عدد الإناث في اليتيم.

3.5 توزيع الأيتام حسب العمر:

بلغت نسبة الأيتام من عمر يوم حتى 6 سنوات (9.4%) من إجمالي الأيتام، ما بين 7 سنوات حتى 12 بلغت (24.2%)، ما بين 13 حتى 18 سنة بلغت (36.7%)، وما بين 19 سنة حتى 26 سنة بلغت (29.7%).

3.6 توزيع أعداد الأيتام داخل الأسر:

بلغ متوسط عدد الأيتام داخل الأسرة 3 يتيم للأسرة، كما نجد بأن 25% من أسر الأيتام يوجد فيها 1 يتيم، 24.4% يوجد فيها 2 يتيم، 19.3% يوجد فيها 3 يتيم، 13.4% يوجد فيها 4 يتيم، 9% يوجد فيها 5 يتيم، 9% من الأسر لديهم أيتام من 6 إلى 10 أيتام.

3.7 حالة اللجوء للأيتام:

بلغت نسبة الأيتام المسجلين لدى وكالة الغوث (لاجئ) من كلا الجنسين (67%) بينما بلغت نسبة الأيتام لاجئ غير مسجل بوكالة الغوث (1.7%) أما نسبة غير اللاجئين من الأيتام فقد بلغت (31%).

3.8 توزيع الأيتام حسب نوع الإعاقة:

بلغت نسبة الأيتام المعاقين (3.3%) من إجمالي الأيتام بينما لوحظ أن أكثر الإعاقات التي وجدت عند الأيتام هي الإعاقة البصرية بنسبة (28.9%) من الأيتام المعاقين تليها الإعاقة العقلية التي بلغت نسبتها (26.1%) من إجمالي الأيتام المعاقين.

3.8 توزيع الأيتام حسب نوع المرض:

نسبة الأيتام الذين يعانون من أمراض مزمنة (3.3%) حيث نجد بأن بند الأمراض الأخرى¹ هو الأكثر انتشاراً حيث بلغت النسبة (56.4%) من الأيتام المرضى وأقل نسبة هو القرحة.

3.9 توزيع الأيتام حسب الحالة التعليمية:

يوضح التحصيل العلمي للأيتام بأن نسبة الأيتام الحاصلين على شهادة تعليمية (72.9%)، ويعني بالشهادة التعليمية جميع الأيتام الحاصلين على شهادة المرحلة الابتدائية أو المراحل التعليمية الأخرى، بينما بلغت نسبة الأميين من كلا الجنسين (2.7%) وهم فئة الأيتام الذين لا يجيدون مهارات القراءة والكتابة وهم فوق 6 سنوات .

3.10 توزيع الأيتام حسب حالة العمل للأيتام أقل من 18 سنة:

وجد بأن نسبة الأيتام الذين يعملون وأعمارهم أقل من 18 سنة (1%) من كلا الجنسين بينما بلغت نسبة غير العاملين (99%).

3.11 تصنيف أسر الأيتام حسب الدخل المقدر:

وجد أن نسبة (44.8%) من الأسر التي يوجد فيها أيتام تحصل على دخل أقل من 500 شيكل، (23.9%) من الأسر تحصل على دخل أقل من 1000 شيكل، (13.4%) من الأسر تحصل على دخل أقل من 2000 شيكل، (5.05%) من الأسر تحصل على دخل أقل من 3000 شيكل.

3.12 أعداد أسر الأيتام المسجلين بالبرنامج الوطني للحماية الاجتماعية:

بلغت نسبة أسر الأيتام المسجلة لدى وزارة الشؤون الاجتماعية وتستفيد من برامجها حوالي (65.5%)، بينما الأسر التي لا تستفيد من خدمات الوزارة حوالي (34.4%) وتتعد أسباب عدم استفادتهم إما كونهم يحصلون على مستحقات نقدية من تأمين ومعاشات، أو مؤسسة أسر الشهداء والجرحى، أو غير محتاجين للمساعدة.

3.13 توزيع الأسر حسب نوع المسكن:

نسبة أسر الأيتام التي تعيش في شقة سكنية بلغت (49.6%) وهي من أكثر الأماكن التي تعيش بها أسر الأيتام، بينما تليها الدار بنسبة (47.4%)، وهذه النسب تشير إلى الاستقرار في نوع السكن لدى أسر الأيتام والذي تمثل أغلبه بالشقة السكنية والدار، بينما جاءت باقي أنواع السكن في نسب ضئيلة، وتتمثل في الغرفة المستقلة (2.6%) والبراكية (0.3%) والخيمة (0.1%) والملجأ / دار مسنين (0.01%).

3.14 توزيع الاسر حسب ملكية السكن:

نسبة أسر الأيتام التي تعيش في بيت ملك هي من أعلى النسب حسب ملكية المسكن، حيث بلغت (88.3%) وهذا مؤشر إلى الاطمئنان على حالة المسكن لدى أسر الأيتام والتي تشير أغلبها إلى أنهم يعيشون في بيت ملك، بينما جاءت الأنواع الأخرى لتوزيع الأسر حسب ملكية المسكن بنسب ضئيلة، وتمثلت في السكن دون مقابل (5.7%) ومستأجر غير مفروش (5.0%).

3.15 توزيع الأيتام حسب حالة الحياة للأبوين:

حالة الأم فقط على قيد الحياة وتعيش في المنزل هي أعلى نسبة في توزيع الأيتام حسب حالة الحياة للأبوين حيث بلغت (93.0%)، بينما بلغت نسبة الأم فقط على قيد الحياة ولكن لا تعيش في المنزل (4.4%)، وبلغت نسبة كلاهما متوفى (2.6%)، وتحتاج حالة الأم فقط على قيد الحياة ولكن لا تعيش في المنزل وحالة كلاهما متوفى، إلى التدخلات اللازمة من قبل الإدارة العامة للأسرة والطفولة بسبب الظروف الصعبة التي يعيشها الأيتام نظراً لفقدان الأب والأم في حياة اليتيم.

الفصل الثالث

المنهجية وجودة البيانات

3.1 أهداف تعداد الأيتام

3.1.1 الهدف العام:

تحقيق العدالة في عملية الرعاية الاجتماعية والاقتصادية للأيتام، والقضاء على الازدواجية في توزيع المخصصات المالية على الأيتام من قبل المؤسسات، والمساهمة في تقديم رعاية متكاملة للأيتام وأسرههم بحيث تراعي حساسية أوضاعهم وتهيئ الفرصة أمامهم للمشاركة الفعالة في بناء مجتمعهم لدعم أمنه واستقراره.

3.1.2 الأهداف الفرعية:

- إعداد قاعدة بيانات سهلة، مبرمجة، فعالة، دقيقة وموحدة ، قابلة للتحديث في مجال رعاية الأيتام.
- توفير شبكة معلومات تربط وزارة الشؤون الاجتماعية بالمؤسسات والجمعيات العاملة في قطاع الأيتام.
- توفير نظام آلي للمعلومات وعدم الاعتماد على الطرق اليدوية في الإحصاءات.
- تبادل المعلومات بين الوزارة وجميع المؤسسات العاملة في مجال الأيتام بصورة مستمرة والوقوف على المستجدات التي تحدث في الواقع باستمرار.
- وضع معايير وسياسات تنظيم قطاع رعاية الأيتام بالتوافق مع المؤسسات والجمعيات العاملة في قطاع الأيتام.
- إصدار التقارير الدورية حول بيانات الأيتام في قطاع غزة.

3.2 التحضير للعمل الميداني :

1. إعداد خطة عمل التعداد من خلال فريق المشروع، وتحديد الاحتياجات البشرية والاحتياجات المادية من أجهزة ومعدات والاحتياجات اللوجستية.
2. تنفيذ ورشه عمل بعنوان " التعريف ببرنامج كفالات الأيتام و الأسر عبر الانترنت " مع المؤسسات والجمعيات التي لها علاقة برعاية الأيتام والبالغ عددهم (36) بتاريخ 7/5/2013.
3. قيام فريق العمل بتصميم استمارة التعداد والتي تشتمل على بيانات شخصية وبيانات ديمغرافية واجتماعية واقتصادية للأيتام والأسر التي يعيشون فيها، حيث تم مراجعة الاستمارة من قبل الإدارات العامة المختلفة بالوزارة، وقد راعت الاستمارة اعتماد المفاهيم

- والمصطلحات المستخدمة من قبل الجهاز المركزي للإحصاء الفلسطيني، وما ورد في استمارة البرنامج الوطني الفلسطيني للحماية الاجتماعية.
4. تصميم برنامج محوسب بلغة الويب لإدخال استمارات الأيتام عبر الانترنت بالإضافة لإرفاق المستندات الخاصة بملفاتهم، استخراج استمارة تدقيق للحالة، استخراج سجلات لهؤلاء الأيتام .
5. تحديد طاقم العمل واعداد هيكلية فريق العمل الميداني حيث بلغ العدد الإجمالي للعاملين في البرنامج (116) موظف موزعين كالتالي :

المسمي	الوزارة	مؤسسه الانتريال	الإجمالي
باحثون اجتماعيون	23	36	59
مشرفون اجتماعيون	14	-	14
مدخلين بيانات	12	16	28
مدققين بيانات	5	-	5
مبرمجون	5	-	5
منسقو إشراف	4	-	4
سكرتير	-	1	1
المجموع	63	53	116

6. توفير المعدات والأجهزة والاحتياجات اللوجستية التي تم تزويد البرنامج بها من قبل مؤسسة الانتريال وهي كالتالي:

#	الصنف	العدد
1	جهاز لابتوب	32
2	دولاب ملفات صاج	14
3	ملفات مانيلا	22,050
4	ورق ابيض A4	57 كرتونه
5	محيرة طباعة	50
6	يافطات جلديه	9
7	بوسترات ورقيه	500
8	طابعات	25

3.3 التدريب والمواد التدريبية

1. إعداد دليل الباحث الاجتماعي (2) لمشروع تعداد الأيتام كي يكون دليل للباحث الاجتماعي في حل المشاكل التي تعترضه.
2. تنفيذ لقاء تعارفي بين فريق العمل (باحثون اجتماعيون ومدخلين بيانات) مع مؤسسه الانتزبال ووزارة الشؤون الاجتماعية في قاعة المؤتمرات لوزارة الشؤون الاجتماعية .
3. عمل يوم تدريبي كامل نظري لكافة موظفي برنامج المسح الشامل للأيتام وكان في تاريخ 20/05/2013 حيث تمحور حول التعريف بالمشروع وأهدافه وشرح كامل لاستمارة الأيتام والتعرف على الأخطاء التي ممكن أن يقع بها الباحث الاجتماعي أو مدخل البيانات وكيفية العمل على معالجتها.
4. عمل يوم تدريبي عملي لمدخلي بيانات بتاريخ 23/05/2013 والغرض معرفه طريقه الإدخال على البرنامج وكيف استخراج استمارة تدقيق و أيضاً تسليم كل مدخل بيانات اسم المستخدم وكلمه المرور الخاص به.

3.4 جمع البيانات:

- بدأت عملية جمع البيانات في جميع محافظات قطاع غزة بتاريخ 2013/06/01، وانتهت بتاريخ 2013/08/06 وقد تمت على مرحلتين:
- ✓ **المرحلة الأولى:** الحالات المسجلة في البرنامج الوطني للحماية الاجتماعية وقد قدر عدد الحالات المسجلة حوالي 14,457 يتيم.
 - ✓ **المرحلة الثانية:** الحالات الغير مسجلة ببرامج الوزارة وقد قدر عدد الحالات حوالي 18,747 يتيم.

3.4.1 المرحلة الأولى:

1. قيام مدخلين البيانات بطباعة الاستمارات من برنامج الأيتام للحالات المسجلة بالبرنامج الوطني للحماية الاجتماعية بكافة البيانات المتوفرة لديهم وإرفاقها داخل الملف المخصص للحالة مع كتابة اسم الحالة واسم رب الأسرة على الملف وكتابة كلمة (يتيم) واسم المنطقة (الحي) واسم باحث المنطقة على واجه الملف.
2. قيام المشرفين بتوزيع الملفات على الباحثين الاجتماعيين حسب المناطق.
3. قيام الباحث الاجتماعي للمنطقة بتدقيق البيانات من واقع ملف برنامج الحماية الاجتماعية وتصوير المستندات اللازمة للملف وإرفاقها داخل الملف المخصص لليتيم.

4. قيام باحث المنطقة بتسليم الملف إلى المشرف الذي يقوم بدورة بتدقيق الملف للتأكد من إرفاق المستندات أو معالجة أي مشكلة تواجه الملف، وقد كانت المستندات المطلوب إرفاقها باستمارة اليتيم هي :

1. شهادة ميلاد الطفل.
2. شهادة ميلاد الطفل.
3. صورة شهادة وفاة الأب والأم.
4. شهادة قيد للأيتام الذين يدرسون في 9. صورة الهوية الشخصية للأُم الجامعة والمدرسة. أو الحاضن.
5. صورة هوية الوكيل أو الحاضن⁴
6. التقارير الطبية.
7. عقد إيجار البيت.
8. صورة هوية رب الأسرة.

5. قيام المشرف بإعادة تسليم الملف إلى الباحث الميداني الذي يقوم بدورة بزيارة الحالات ميدانيا للتأكد من صحة كافة البيانات واستكمال الأوراق الثبوتية الناقصة.
6. بعد تنفيذ الزيارة المنزلية يعاد مرة أخرى الملف إلى المشرف والذي يقوم بدورة بتدقيق الملف وتسليمه إلى مدخل البيانات.
7. بعد قيام مدخل البيانات بإدخال البيانات الجديدة على الحاسوب وإرفاق المستندات على البرنامج يسلم الملف إلى المشرف مرة أخرى .
8. يقوم المشرف بتسليم الملف إلى باحث المنطقة لأرشفته ضمن ملفاته.

3.4.2 المرحلة الثانية:

1. تم الاتصال والتواصل مع مؤسسات المجتمع المحلي والدولي التي تتعامل مع فئات الأيتام ومن هذه المؤسسات (الانتريال - المجمع الإسلامي بغزة - جمعية السلام التركية - جمعية ياردم إلي التركية - جمعية غيث للإغاثة و التنمية)
2. تم التواصل مع وزارة الداخلية للحصول على بيانات الأيتام حسب الشروط الموضوعية.
3. تم عملية فلترة البيانات للوصول إلى قاعدة بيانات السجل المدني حيث تم فلترة بيانات الأيتام منها.
4. توزيع كشوفات بأسماء الأيتام التي تم حصرهم في هذه المرحلة وتوزيعها على الميدان لاستكمال البيانات الخاصة بهم.

⁴ * قد يكون هناك أيتام فقدوا الأب والأم، فيوجد شخص يسمى حاضن يقوم برعايتهم.

5. مسح ميداني لأسر الأيتام من قبل الباحثين الميدانيين وذلك لاستكمال بيانات هؤلاء الأيتام من خلال تعبئة استمارة الاستهداف التي تم تصميمها مع إرفاق المستندات المطلوبة للملف الخاص بالحالة كما ورد ذكرها سابقا.
6. تسليم الملف إلى المشرف الاجتماعي والذي يقوم بدور تدقيق الملف للتأكد من صحة إرفاق المستندات أو حل أي مشكلة تواجه الملف في حالة كان يوجد نقص في البيانات أو المستندات يقوم المشرف بإعادة الملف إلى الباحث الميداني الذي يقوم بدوره استكمال البيانات الناقصة والأوراق الثبوتية.
7. بعد استكمال الملف بالبيانات يقوم المشرف بتسليمه إلى مدخل البيانات ومن ثم يتم إدخالها عبر الحاسوب وبعد الانتهاء من عملية الإدخال تجرى عليها عملية التدقيق للتأكد من صحة الإدخال.
8. بعد الانتهاء من التدقيق يتم إرجاع الملف للمشرف من أجل أرشفته.

3.5 إدخال البيانات:

تم تصميم البرنامج المحوسب للمسح الشامل و الذي يضم عدة مراحل :

1. برمجة الاستمارة: حيث تم برمجة الاستمارة كي تكون واجهة إدخال مرتبطة بالحاسوب الحكومي مما يحقق مستوى عالي من الدقة وإمكانية التحديث بشكل مستمر.
2. قاعدة البيانات: أصبح هناك قاعدة بيانات متكاملة للأيتام مرتبطة بالحاسوب الحكومي والسجل السكاني وتحديث بشكل مستمر من قبل مديريات الشؤون الاجتماعية من خلال إضافة أي حالة تتقدم للوزارة للحصول على المساعدة للأيتام إلى البرنامج المحوسب.
3. المستندات الإلكترونية: وفر البرنامج المحوسب إمكانية الحصول على شهادات الميلاد لمن هم أقل من 16 سنة، وشهادة الوفيات للأب أو الأم، بيانات الهوية الشخصية بما فيها الصورة الشخصية لمن هم فوق سن 16 سنة.
4. التقارير: في ظل توفر قاعدة البيانات هناك إمكانية للحصول على التقارير والقوائم هذا يعتمد على تحديد المستخدمين لاحتياجاتهم من التقارير.
5. السجل المالي: في حال توفر البيانات التي تخص برامج رعاية الأيتام (كفالات، مساعدات طارئة، مساعدات عينية، مشاريع صغيرة، رسوم جامعية، تأمين صحي) يتم إعداد صفحة السجل المالي وواجهة الإدخال.
6. المعايير والسياسات: يتم تطوير البرنامج لتطبيق المعايير والسياسات حال اعتمادها.
7. تحديث البيانات: عملية تحديث البيانات تتم مباشرة ONLINE كونها مرتبطة بالبيانات الحكومية.

3.6 إجراءات جودة البيانات

تم اتخاذ عدة إجراءات لضمان الجودة في التعداد، حيث تم تدريب فريق العمل الميداني على آلية استيفاء الاستثمار من الميدان بالإضافة إلى إجراء زيارات ميدانية للباحثين الميدانيين للتأكد من سلامة جمع البيانات، وتم تدقيق الاستثمارات مكتبياً قبل إدخالها من قبل المشرفين، ثم إدخالها للبرنامج المحوسب الذي وضعت فيه قيود لا تسمح بإدخال أخطاء، وبعد ذلك فحص البيانات المدخلة للتأكد من خلوها من الأخطاء التي لم يتم اكتشافها سابقاً، وبعد استلام قاعدة البيانات تم العمل على تنظيف البيانات وفحص القيم الشاذة وفحص التناسق بين الأسئلة المختلفة في الاستثمار.

الفصل الرابع

النتائج الرئيسية

مؤشرات الأرقام من خلال جداول ورسوم بيانية

جدول (1): عدد الأسر والأيتام المعدة للدراسة⁵ حسب المحافظة، 2013

#	المحافظة	الأسر (الزيارات)		الأيتام	
		عدد	نسبة	عدد	نسبة
1	غزة	3,533	%35,7	12,493	%37,6
2	الشمال	1,887	%19,0	6,062	%18,3
3	الوسطى	1,427	%14,4	4,515	%13,6
4	خان يونس	1,820	%18,4	5,676	%17,1
5	رفح	1,241	%12,5	4,458	%13,4
	المجموع	9,908	%100	33,204	%100

من خلال الجدول نلاحظ أن عدد الأيتام 33,204 يتيم موزعين على 9,908 أسرة، حيث قام الباحثون الاجتماعيون بزيارات منزلية وقد بلغت نسبة الأيتام بمحافظه غزة (37.6%) و(35.7%) من إجمالي الأسر، أما بمحافظة شمال غزة فكانت نسبة الأيتام (18.3%) و(19%) من إجمالي الأسر، في حين كانت نسبة الأيتام دير البلح (13.6%) و(14.4%) من إجمالي الأسر، ونسبه الأيتام بمحافظه خان يونس (17.1%) و(18.4%) من إجمالي الأسر، ونسبة الأيتام لمحافظة رفح (13.4%) و(12.5%) من إجمالي الأسر، وتعتبر النسب السابقة للأيتام على المحافظات الخمسة قريبة جدا من التوزيع النسبي للسكان على المحافظات وفق كتاب فلسطين الاحصائي للعام 2013.

* مصدر البيانات وزارة الداخلية الفلسطينية بتاريخ 2013/6/1

جدول (2) : عدد الأسر التي بها أيتام بعد الدراسة والزيارة المنزلية⁶ حسب المحافظة، 2013

المحافظة	عدد الزيارات	أسر يوجد بها أيتام	اسر لا يوجد بها أيتام
غزة	3,533	2,649	884
الشمال	1,887	1,659	228
الوسطى	1,427	1,215	212
خان يونس	1,820	1,313	507
رفح	1,241	1,037	204
الإجمالي	9,908	7,873	2,035
النسبة المئوية	%100	%79.5	%20.5

يلاحظ من خلال الجدول رقم 2 أن الأسر التي انطبقت عليها شروط الأسر التي بها أيتام وفق تعريف الأيتام في التعداد بلغت نسبتها 79.5% من إجمالي الأسر التي تمت زيارتها، وقد وُجِدَ من خلال الزيارات الميدانية بأن هناك 20.5% من الأسر لا ينطبق عليها شروط أسر بها أيتام، وهذا لأن البيانات التي تم اعتمادها لزيارة الأسر هي بيانات تم الحصول عليها من السجل المدني بوزارة الداخلية وفق تعريف اليتيم في التعداد، وبيانات كفالات الأيتام والتي تم الحصول عليها من المؤسسات المحلية والدولية الكافلة للأيتام، وهذا يوضح التباين بين هذه المؤسسات في تعريف اليتيم، والذي تم توحيدده في هذا التعداد.

⁶ *تمت الزيارات الميدانية لأسر الأيتام خلال الفترة الزمنية من تاريخ 2013/06/20 حتى تاريخ 2013/08/10 بواقع (50) يوم عمل ميداني.

جدول (3) : عدد الأسر التي لا يوجد فيها أيتام بعد الدراسة، 2013

المحافظة	اسر لا يوجد بها أيتام	أسر لا يوجد فيها أيتام حسب		رفض التعاون	لم يستدل على العنوان
		السجل السكاني* ⁶	الدراسة الميدانية		
غزة	884	65	384	23	412
الشمال	228	78	146	3	1
الوسطى	212	32	153	21	6
خان يونس	507	39	301	12	155
رفح	204	33	61	14	96
الإجمالي	2,035	247	1,045	73	670
النسبة المئوية	100%	12.1%	51.4%	3.6%	32.9%

من خلال الجدول رقم 3 وبعد الزيارة الميدانية يتضح بأن هناك أسر انطبقت عليها شروط اليتيم، وهناك أسر لم ينطبق عليها وهي كما يلي:

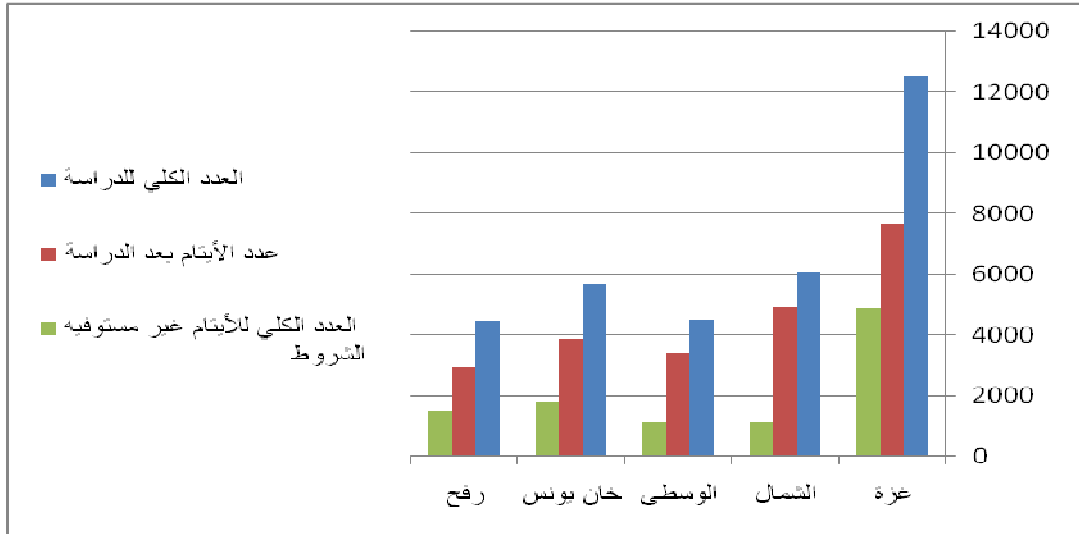
✓ **أسر انطبقت عليها شروط اليتيم:** بعد الدراسة الميدانية (الزيارة المنزلية) نجد أن أعداد الأسر التي انطبقت عليهم شروط اليتيم **7,873** أسرة يتيم بنسبة 79% من الإجمالي المخطط موزعين على المحافظات ، نسبة الأسر في محافظه غزة بعد الدراسة الميدانية (34%)، محافظه شمال غزة (21%)، محافظه الوسطى (15%)، محافظه خان يونس (17%)، ومحافظه رفح (13%) أسرة يتيم.

✓ **أسر لم تنطبق عليها شروط اليتيم:** بلغ عدد الأسر التي لا يوجد فيها أيتام حسب السجل السكاني أو الزيارة الميدانية أو أنها غير مستوفية الشروط أو رفضت التعاون أو لم يستدل على عنوانها 2,035 أسرة بسبب من الإجمالي المخطط 21%.

جدول (4) : عدد الأيتام بعد الدراسة حسب المحافظة، 2013

المحافظة	العدد الكلي للدراسة ⁷	عدد الأيتام بعد الدراسة	العدد الكلي للأيتام غير مستوفيه الشروط
غزة	12,493	7,624	4,869
الشمال	6,062	4,923	1,139
الوسطى	4,515	3,408	1,107
خان يونس	5,676	3,869	1,807
رفح	4,458	2,952	1,506
إجمالي الأيتام	33,204	22,776	10,428
النسبة المئوية	% 100	% 68.6	% 31.4

شكل (1): عدد الأيتام بعد الدراسة حسب المحافظة، 2013

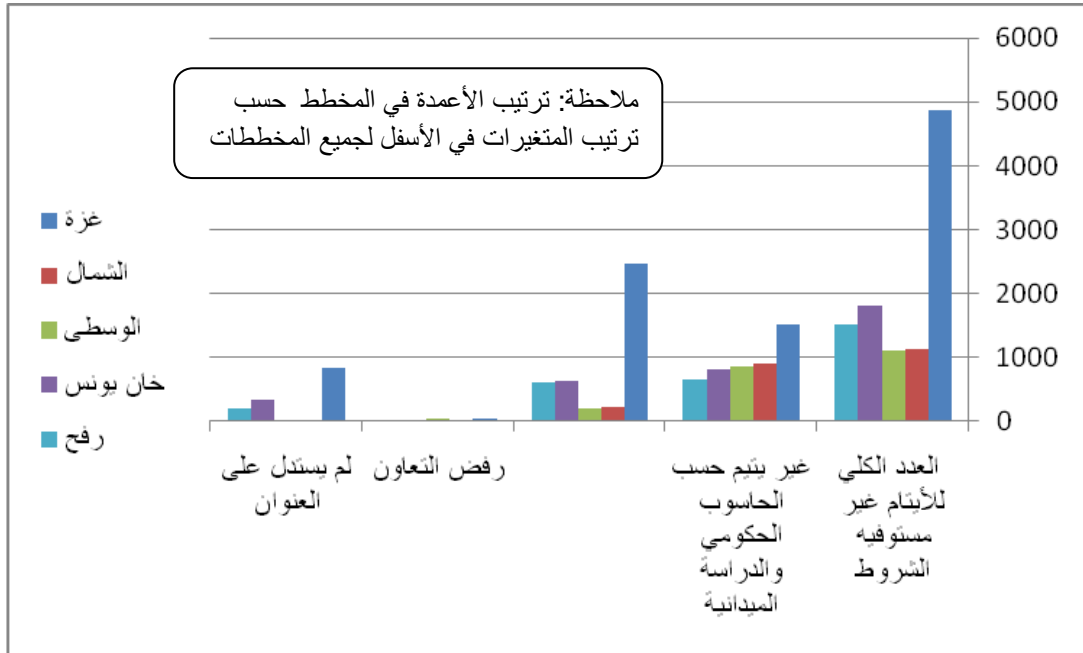


⁷ *تمت فلترة البيانات من خلال الحاسوب الحكومي بتاريخ 2013/08/06.

جدول (5): عدد الأيتام غير المستوفين للشروط حسب المحافظة، 2013

المحافظة	العدد الكلي للأيتام غير مستوفيه الشروط	غير يتيم حسب		رفض التعاون	لم يستدل على العنوان
		الدراسة الميدانية	السجل السكاني*		
غزة	4,869	2,472	1,523	47	827
الشمال	1,139	224	907	5	3
الوسطى	1,107	191	858	43	15
خان يونس	1,807	631	812	27	337
رفح	1,506	621	657	26	202
إجمالي الأيتام	10,428	4,139	4,757	148	1,384
النسبة المئوية	%100	%39.7	%45.6	%1.4	%13.3

شكل 2: عدد الأيتام غير المستوفين للشروط حسب المحافظة، 2013



✓ أيتام انطبقت عليهم شروط اليتيم : بعد الدراسة الميدانية (الزيارة المنزلية) نجد بأن إجمالي عدد الأيتام ممن انطبقت عليهم شروط اليتيم بلغت 22,776 يتيم بنسبة (69%) من الإجمالي المخطط موزعين على المحافظات ، نسبة الأيتام ممن انطبقت عليهم شروط اليتيم في محافظه غزة (33.4%)، محافظه شمال غزة (21.6%)، محافظه دير البلح (14.9%)، محافظه خان يونس (17%)، ومحافظه رفح (12.9%).

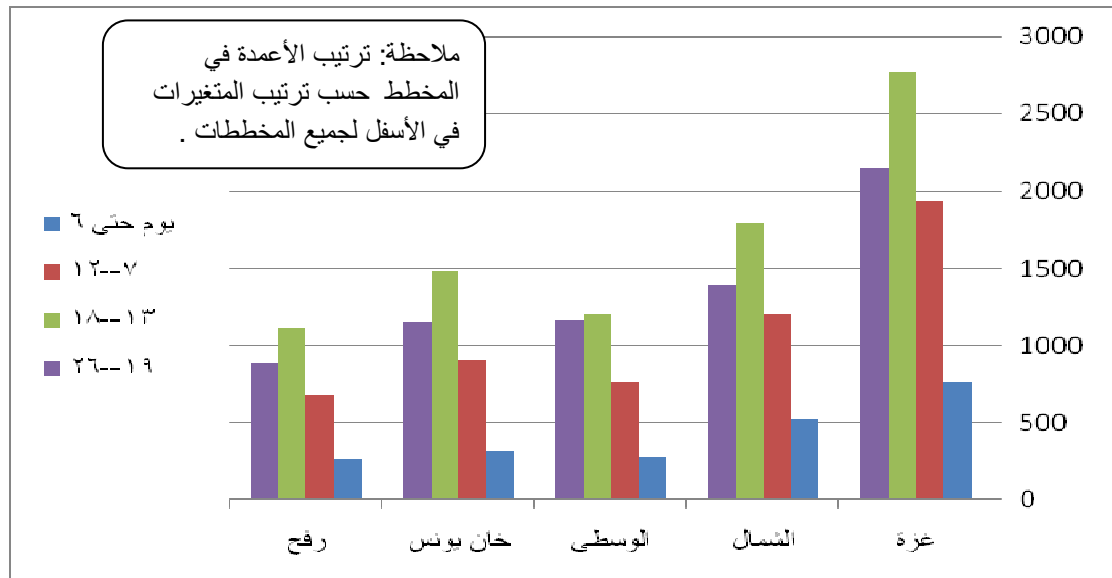
✓ أيتام لم تنطبق عليهم شروط اليتيم: فيما بلغ عدد الأيتام ممن لم تنطبق عليهم شروط اليتيم حسب السجل السكاني أو الزيارة الميدانية أنها غير مستوفية الشروط أو رفضت التعاون أو لم يستدل على العنوان 10,428 فرد بنسبة من الإجمالي المخطط 31%.

جدول (6): عدد الأيتام حسب العمر والمحافظة، 2013

المجموع	العمر				المحافظة
	26-19	18-13	12-7	يوم حتى 6	
7,624	2,154	2,766	1,939	765	غزة
4,923	1,398	1,797	1,208	520	الشمال
3,408	1,160	1,204	767	277	الوسطى
3,869	1,159	1,490	905	315	خان يونس
2,952	891	1,111	683	267	رفح
22,776	6,762	8,368	5,502	2,144	المجموع
%100.0	%29.7	%36.7	%24.2	%9.4	النسب المئوية

من خلال الجدول رقم 6 يتضح بأن نسبة الأيتام من عمر يوم حتى 6 سنوات بلغت (9.4%) من إجمالي الأيتام، ومن عمر 7-12 سنة بلغت النسبة (24.2%) ، ومن عمر 13 حتى 18 سنة بلغت النسبة (36.7%) ومن عمر 19-26 بلغت النسبة (29.7%) من إجمالي الأيتام.

شكل (3): عدد الأيتام حسب العمر والمحافظة، 2013

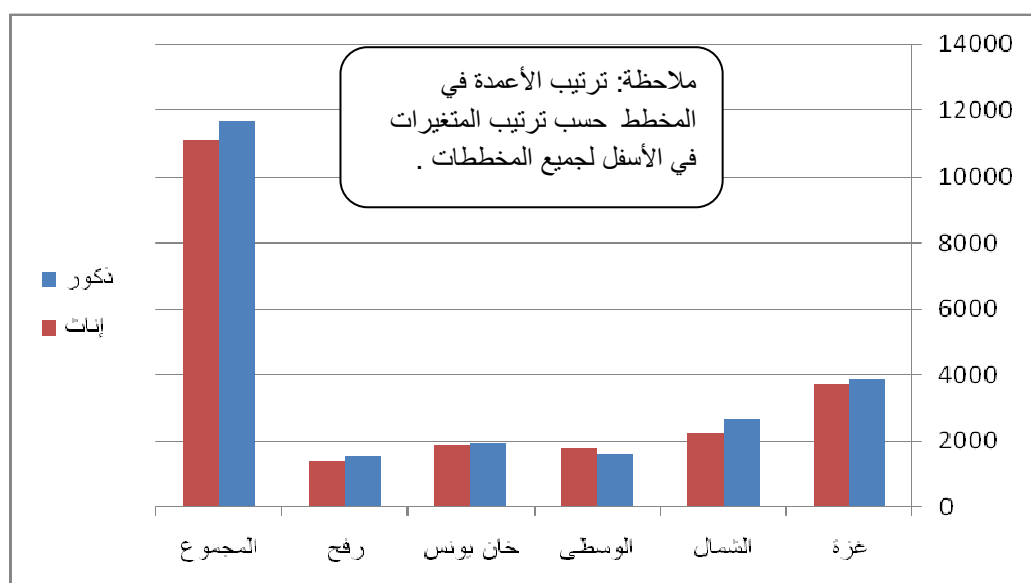


جدول (7) : عدد الأيتام حسب الجنس والمحافظة، 2013

المحافظة	المجموع	الجنس	
		ذكور	إناث
غزة	7,624	3,891	3,733
الشمال	4,923	2,662	2,261
الوسطى	3,408	1,627	1,781
خان يونس	3,869	1,954	1,915
رفح	2,952	1,543	1,409
المجموع	22,776	11,677	11,099

يتبين من خلال الجدول رقم 7 بأن توزيع الأيتام حسب الجنس مطابق لتوزيع الأفراد حسب الجنس في قطاع غزة حيث أظهرت نتائج التعداد أن نسبة الذكور الأيتام (51%) ، في حين نسبة الإناث الأيتام (49%) .

شكل (4) : عدد الأيتام حسب الجنس والمحافظة، 2013



جدول (8): تكرار عدد الأيتام في الأسرة حسب المحافظة، 2013

نسبة الأسر	المجموع	رفح	خان يونس	الوسطى	الشمال	غزة	عدد الأيتام في الأسرة
%25.0	1,968	281	304	328	395	660	1
%24.4	1,921	240	326	294	410	651	2
%19.3	1,522	202	263	234	314	509	3
%13.4	1,053	136	169	160	207	381	4
%9.0	708	82	132	103	164	227	5
%5.1	403	60	69	56	100	118	6
%2.5	196	24	33	27	43	69	7
%0.9	70	8	11	9	19	23	8
%0.3	23	2	5	2	5	9	9
%0.1	8	1	1	2	2	2	10
%0.0	1	1	0	0	0	0	11
% 100	7,873	1,037	1,313	1,215	1,659	2649	المجموع

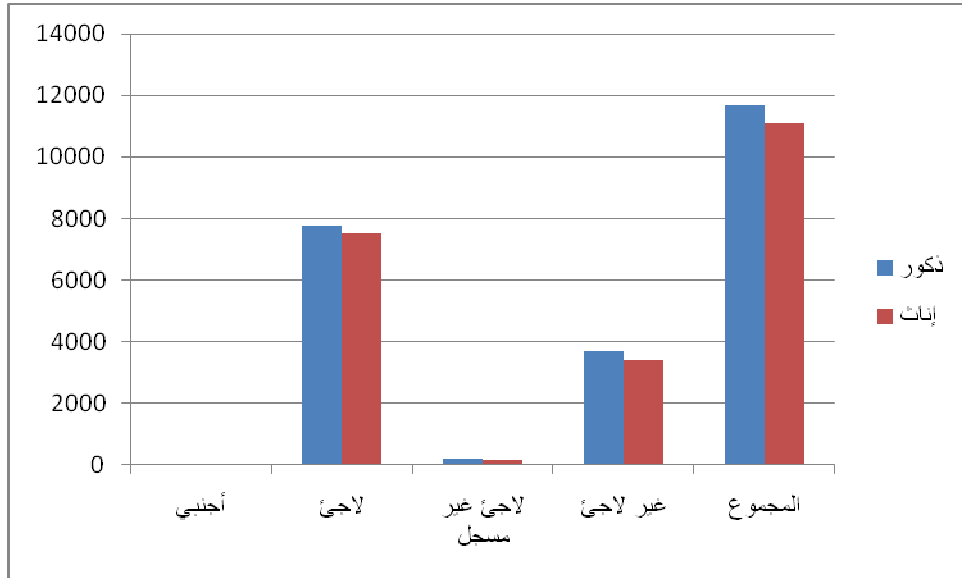
من خلال الجدول رقم 8 يتضح بأن متوسط عدد الأيتام داخل الأسرة 3 يتيم للأسرة، كما نجد بأن 25% من أسر الأيتام يوجد فيها 1 يتيم، 24.4% يوجد فيها 2 يتيم، 19.3% يوجد فيها 3 يتيم، 13.4% يوجد فيها 4 يتيم، 9% يوجد فيها 5 يتيم، 9% من الأسر لديهم أيتام من 6 إلى 10 أيتام.

جدول (9) : عدد الأيتام حسب حالة اللجوء والجنس، 2013

حالة اللجوء	ذكور	إناث	المجموع	النسبة المئوية
أجنبي	1	0	1	%0.01
لاجئ	7,771	7,518	15,289	%67.1
لاجئ غير مسجل	214	179	393	%1.7
غير لاجئ	3,691	3,402	7,093	%31
المجموع	11,677	11,099	22,776	%100

يلاحظ من خلال الجدول رقم 9 بأن نسبة الأيتام المسجلين لدى وكالة الغوث (لاجئ) من كلا الجنسين (67 %) بينما بلغت نسبة الأيتام ممن هم لاجئ غير مسجل بوكالة الغوث (2%) أما نسبة المواطنين من الأيتام فقد بلغت (31%).

شكل (5): عدد الأيتام حسب حالة اللجوء والجنس، 2013



جدول (10) : عدد الأيتام حسب نوع الإعاقة⁸ والجنس، 2013

#	الإعاقة	ذكور	إناث	المجموع	النسبة المئوية
1	بصرية	118	97	215	28.9%
2	عقلية	124	70	194	26.1%
3	متعددة	39	37	76	10.2%
4	حركية	45	19	64	8.6%
5	سمعية	35	20	55	7.4%
6	عقلية وحركية	23	15	38	5.1%
7	نطقية	21	15	36	4.8%
8	سمعية و نطقية	17	17	34	4.6%
9	أخرى ⁹	6	15	21	2.8%
10	استخدام الأصابع	7	4	11	1.5%
	الإجمالي	435	309	744	100%

يلاحظ من خلال الجدول رقم 10 بأن عدد الأشخاص ذوي الإعاقة بين الأيتام هو 744 يتيم من ذوي الإعاقة بنسبة (3.3%) من إجمالي الأيتام كما لوحظ أن أكثر الإعاقات التي وجدت عند الأيتام هي الإعاقة البصرية بنسبه (28.9%) من الأيتام ذوي الإعاقة تليها الإعاقة العقلية التي بلغت نسبتها (26.1%) من إجمالي الأيتام ذوي الإعاقة.

⁸ * حالات الأيتام ذوي الإعاقة سوف تخضع للدراسة من قبل دائرة تأهيل المعاقين للوقوف على احتياجاتهم.

⁹ * يقصد بالإعاقات الأخرى : جميع الإعاقات الغير مذكورة في جدول تصنيف الأيتام حسب نوع الإعاقة وفق الجهاز المركزي للإحصاء الفلسطيني.

جدول (11) : عدد الأيتام حسب نوع المرض والجنس، 2013

#	المرض	ذكور	إناث	المجموع	النسبة المئوية
1	صرع	59	26	85	11.2
2	متعددة	34	25	59	7.8
3	ربو	33	20	52	6.8
4	أمراض قلب	22	18	40	5.3
5	فشل كلوي / كبد	21	8	29	3.8
6	سكري	14	13	27	3.5
7	سرطان	12	8	20	2.6
8	غضروف	9	1	10	1.3
9	ضغط دم	3	4	7	0.9
10	قرحة	1	2	3	0.4
11	أخرى ¹⁰	266	163	429	56.4
	الاجمالي	474	288	761	100.0

من خلال الجدول رقم 11 يتضح بان نسبة الأيتام الذين يعانون من أمراض مزمنة هو (3.3%)، وقد كان أكثر الأيتام المرضى يعانون أمراض أخرى (كما هو مصنف في الجهاز المركزي للإحصاء الفلسطيني) حيث بلغت النسبة (56.4%) من الأيتام المرضى وأقل نسبة هي القرحة.

¹⁰ * يقصد بالأمراض الأخرى : جميع الأمراض الغير مذكورة في جدول تصنيف الأيتام حسب نوع المرض وفق الجهاز المركزي

للإحصاء الفلسطيني

جدول (12) : عدد الأيتام حسب الحالة التعليمية لمن أعمارهم فوق 6 سنوات والجنس، 2013

#	الحالة التعليمية	ذكور	إناث	المجموع	النسبة المئوية
.1	أمي ¹¹	318	239	557	%2.7
.2	يقراً ويكتب ¹²	2,782	2,248	5,030	%24.38
.3	ابتدائي ¹³	2,354	2,086	4,440	%21.52
.4	إعدادي	3,059	3,186	6,245	%30.269
.5	ثانوي	1,840	2,133	3,973	%19.256
.6	دبلوم مهني	33	5	38	%0.184
.7	دبلوم متوسط	68	86	154	%0.746
.8	بكالوريوس	66	126	192	%0.931
.9	دبلوم عالي	1	0	1	%0.005
.10	ماجستير	0	2	2	%0.01
	الإجمالي	10,521	10,111	20,632	%100

يلاحظ من خلال الجدول بان نسبة الأيتام الحاصلين على شهادة تعليمية ابتدائي أو اعدادية أو ثانوية بلغ (%72.9) من اجمالي الأيتام بينما بلغت نسبة الأميين من كلا الجنسين (%2.7) .

¹¹ يقصد بالحالة التعليمية (أمي) أن اليتيم لا يجيد مهارات القراءة والكتابة.

¹² ويقصد بالحالة التعليمية (يقراً ويكتب) أن اليتيم قد درس فصول من المرحلة الابتدائية ولم يتم المرحلة بعد ولم يحصل على شهادة المرحلة الابتدائية.

¹³ ويقصد بالحالة التعليمية (ابتدائي) أن اليتيم حصل على شهادة المرحلة الابتدائية وأتم دراستها وكذلك باقي المراحل التعليمية الأخرى.

جدول (13) : عدد الأيتام من سن 6-18 عام حسب حالة العمل والمحافظة، 2013

النسبة المئوية	المجموع	إناث	ذكور	حالة العمل*14
%0.9	122	59	63	صاحب عمل
%0.0	1	0	1	يعمل بأجر منتظم
%0.0	1	0	1	يعمل بأجر غير منتظم
%99.1	13,746	6,561	7,185	لا يعمل
%100	13,870	6,620	7,250	الإجمالي

نلاحظ من خلال الجدول أن نسبة الأيتام الذين لديهم عمل في عمر اقل من 18 سنة حوالي (1 %) من كلا الجنسين وهذا الرقم يؤكد عدم وجود عمالة للأطفال في بين الأيتام دون سن 18 سنة.

جدول (14) : تصنيف أسر الأيتام حسب الدخل المقدر¹⁴

المحافظة	اقل من 500 شيقل	500-1000	1000-2000	2000-3000	3000-4000	4000-5000	أكثر من 5000	بدون سجل مالي ¹⁵	المجموع
غزة	1,157	696	397	106	20	5	5	263	2,649
الشمال	824	314	257	57	5	1	1	200	1,659
الوسطى	449	298	159	121	35	13	6	134	1,215
خان يونس	639	302	124	85	13	5	5	140	1,313
رفح	460	270	115	61	11	5	4	111	1,037
المجموع	3,529	1,880	1,052	430	84	29	21	848	7,873

يوضح الجدول بأن نسبة (44.8%) من الأسر التي يوجد فيها أيتام تحصل على دخل أقل من 500 شيقل، (23.9%) من الأسر تحصل على دخل أقل من 1000 شيقل، (13.4%) من الأسر تحصل على دخل أقل من 2,000 شيقل، (5.5%) من الأسر تحصل على دخل أقل من 3,000 شيقل.

¹⁴ الأسره مصدر معلومات الدخل الأسرة .

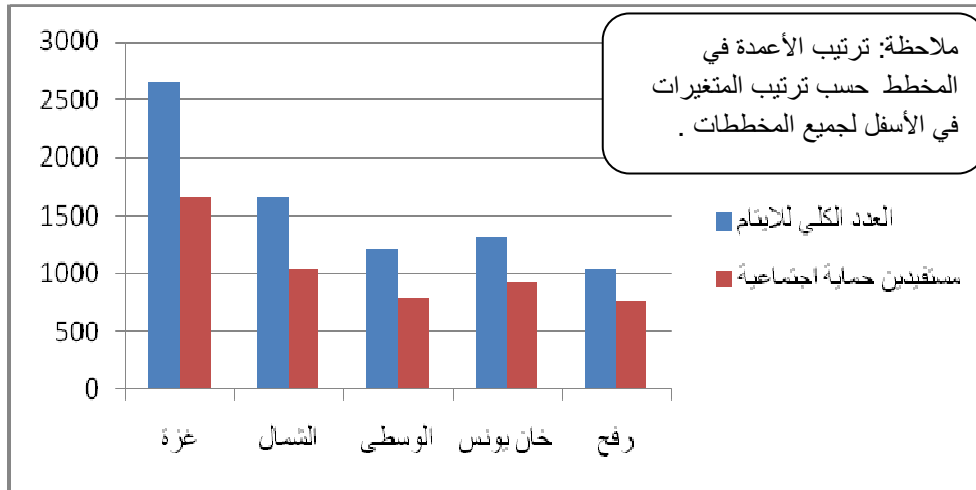
¹⁵ بدون سجل مالي : بعض الأسر رفضت إعطاء تفاصيل عن مدخولاتها لأسباب مختلفة . وتعمل وزارة الشؤون الاجتماعية حالياً على توفير السجل المالي لأيتام من خلال البيانات الحكومية والوزارة والمؤسسات المحلية والدولية.

جدول (15) : عدد الأسر التي بها أيتام المسجلة ببرنامج الحماية الاجتماعية، 2013

#	المحافظة	العدد الكلي للأسر	مستفيدين حماية اجتماعية	النسبة
1.	غزة	2,649	1,647	62.2%
2.	الشمال	1,659	1,043	62.9%
3.	الوسطى	1,215	793	65.3%
4.	خان يونس	1,313	922	70.2%
5.	رفح	1,037	754	72.7%
	الإجمالي	7,873	5,159	65.5%

يتضح من خلال الجدول رقم 15 أن نسبة الأسر المسجلين لدى وزارة الشؤون الاجتماعية ويستفيدوا من برامجها ومنها البرنامج الوطني للحماية الاجتماعية (65.5%)، بينما الأسر التي لا تستفيد من برنامج الحماية الاجتماعية هي (34.5%) وعدم استفادة هذه الأسر من برامج الوزارة كون هذه الأسر تتقاضى مستحقات من التأمين والمعاشات، أو مؤسسة أسر الشهداء والجرحى، أو أنهم من الأسر الغير محتاجة.

شكل (6) : أعداد أسر الأيتام المسجلين بالبرنامج الوطني للحماية الاجتماعية

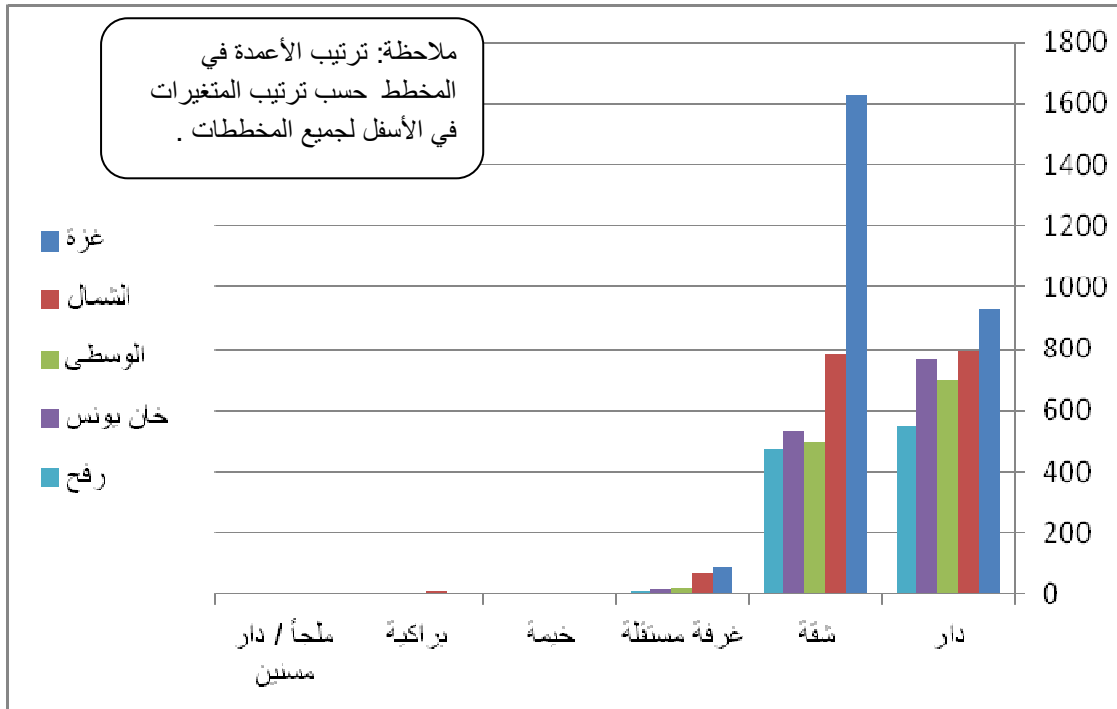


جدول رقم (16): عدد أسر الأيتام حسب نوع السكن والمحافظه، 2013

المحافظة	دار	شقة	غرفة مستقلة	خيمة	براكية	ملجأ / دار مسنين	المجموع
غزة	929	1,629	90	0	1	0	2,649
الشمال	791	782	68	4	12	1	1,658
الوسطى	696	494	21	3	0	1	1,215
خان يونس	765	528	15	1	5	0	1,314
رفح	547	472	12	2	4	0	1,037
المجموع	3,728	3,905	206	10	22	2	7,873
النسبة المئوية	%47.4	%49.6	%2.6	%0.1	%0.3	%0.01	%100

يتضح من خلال الجدول 16 بأن نسبة أسر الأيتام الذين يعيشون مع أسرهم في شقة سكنية بلغت (49.6%) ، تليها الأسر التي تسكن دار بنسبة (47.4%)، وهذه النسب تشير إلى الاستقرار في نوع السكن لدى أسر الأيتام والذي تمثل أغلبه بالشقة السكنية والدار، بينما جاءت باقي أنواع السكن في نسب ضئيلة، وتتمثل في الغرفة المستقلة (2.6%) والبراكية (0.3%) والخيمة (0.1%) والملجأ / دار مسنين (0.01%).

شكل (7): عدد أسر الأيتام حسب نوع السكن والمحافظه، 2013

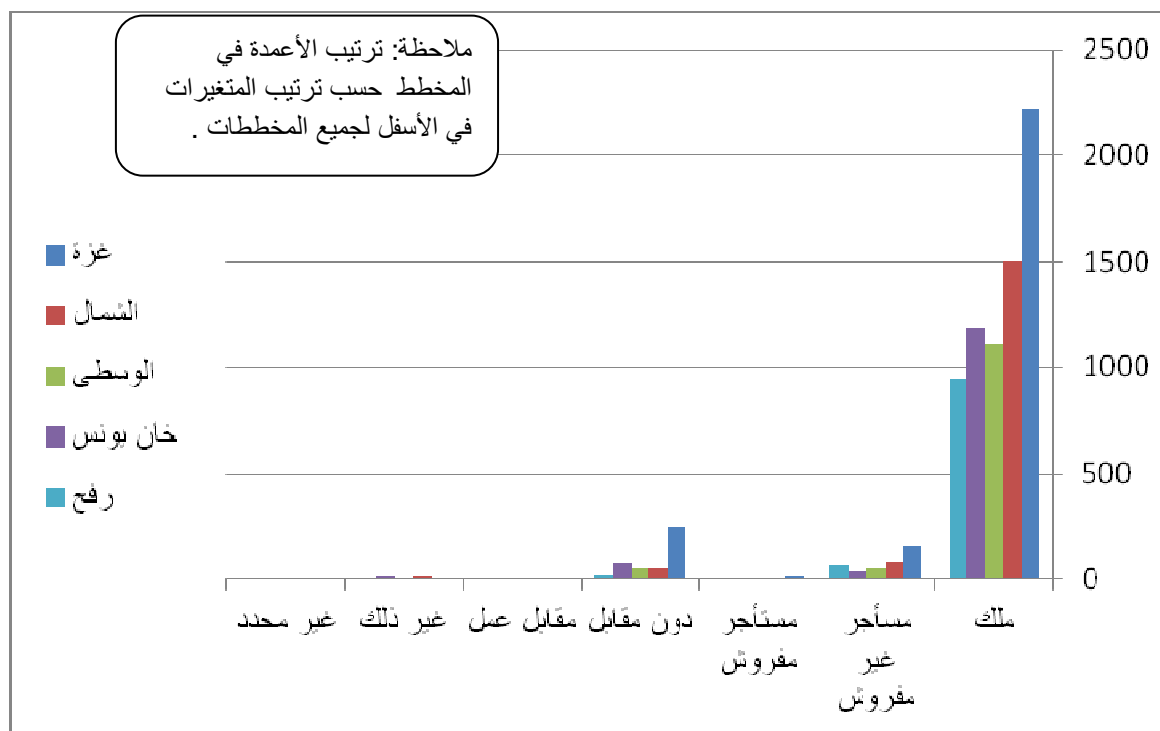


جدول رقم (17) : عدد أسر الأيتام حسب ملكية المسكن والمحافظة، 2013

المحافظة	ملك	مستأجر غير مفروش	مستأجر مفروش	دون مقابل	مقابل عمل	غير ذلك	غير محدد	المجموع
غزة	2,216	155	12	248	3	9	6	2,649
الشمال	1,501	81	4	51	2	16	4	1,659
الوسطى	1,107	53	1	50	1	0	2	1,214
خان يونس	1,185	37	4	77	0	11	0	1,314
رفح	942	65	4	25	0	1	0	1,037
المجموع	6,951	391	25	451	6	37	12	7,873
النسبة المئوية	%88.3	%5.0	%0.3	%5.7	%0.1	%0.5	%0.2	%100

يتضح من الجدول رقم 17 بأن نسبة أسر الأيتام التي تعيش في بيت ملك هي من أعلى النسب حسب ملكية المسكن، حيث بلغت (%88.3) وهذا مؤشر إلى الاطمئنان على حالة المسكن لدى أسر الأيتام والتي تشير أغلبها إلى أنهم يعيشون في بيت ملك، بينما جاءت الأنواع الأخرى لتوزيع الأسر حسب ملكية المسكن بنسب ضئيلة، وتمثلت في السكن دون مقابل (%5.7) ومستأجر غير مفروش (%5.0).

شكل رقم (8): عدد أسر الأيتام حسب ملكية المسكن والمحافظة، 2013

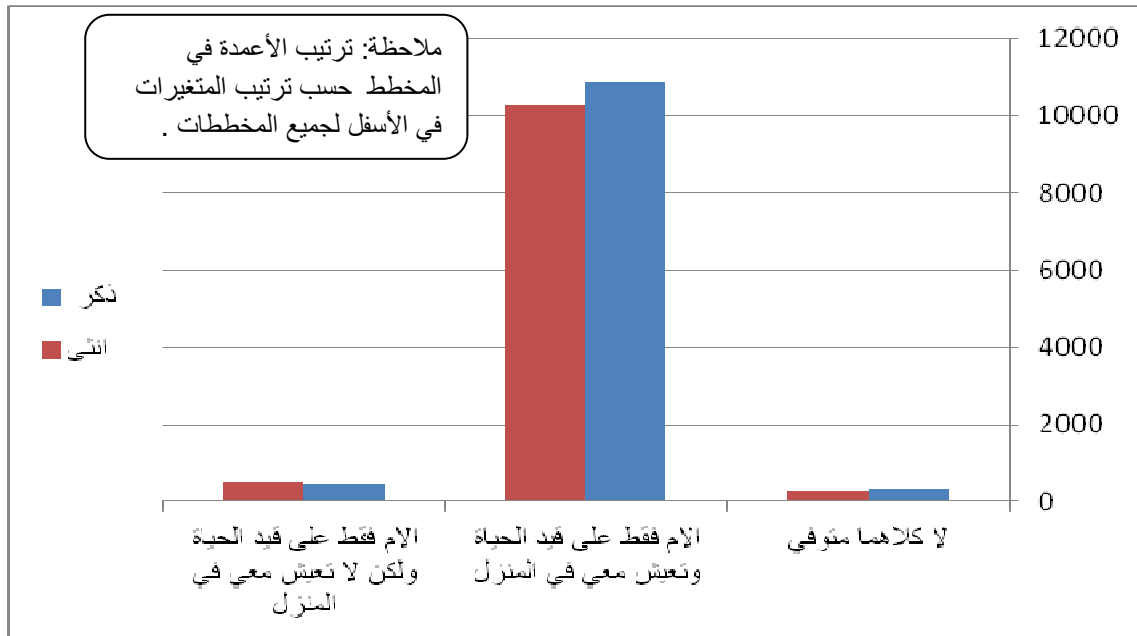


جدول رقم (18) : عدد الأيتام حسب حالة الوفاة للأبوين والمحافظة، 2013

حالة الحياة للأبوين	ذكر	أنثى	المجموع	المئوية
كلاهما متوفى	315	284	599	2.6%
الأم فقط على قيد الحياة وتعيش معي في المنزل	10,877	10,306	21,183	93.0%
الأم فقط على قيد الحياة ولكن لا تعيش معي في المنزل	486	512	998	4.4%
المجموع	11,676	11,100	22,776	100.0%

يتضح من خلال الجدول رقم 18 بأن حالة الأم فقط على قيد الحياة وتعيش في المنزل هي أعلى نسبة في توزيع الأيتام حسب حالة الحياة للأبوين حيث بلغت (93.0%)، بينما بلغت نسبة الأم فقط على قيد الحياة ولكن لا تعيش في المنزل (4.4%)، وبلغت نسبة كلاهما متوفى (2.6%)، وتحتاج حالة الأم فقط على قيد الحياة ولكن لا تعيش في المنزل وحالة كلاهما متوفى، إلى التدخلات اللازمة من قبل الإدارة العامة للأسرة والطفولة بسبب الظروف الصعبة التي يعيشها الأيتام نظراً لفقدان الأب والأم في حياة اليتيم.

شكل رقم (9): عدد الأيتام حسب حالة الوفاة للأبوين والمحافظة، 2013



الفصل الخامس

الرؤية المستقبلية

تسعى الوزارة لإطلاق بوابة إلكترونية لنظام معلوماتي لإدارة ملفات الأيتام والخدمات المقدمة لهم ويشتمل هذا النظام على كافة البيانات والمعلومات المتعلقة بالأيتام والأسر الراحية لهم ويقوم النظام بعملية تحديث تلقائية وجلب بيانات الأيتام الجدد عبر قواعد بيانات السجل المدني، ليتم استكمال البيانات المتعلقة بهم عبر فرق الباحثين الاجتماعيين الميدانيين وتوثيقها وأهم خصائص هذا النظام المعلوماتي هي:

1. توفير قاعدة بيانات محدثة وشاملة لبيانات للأيتام.
2. إدارة وتوثيق كافة الخدمات المقدمة للأيتام من كفالات وغيرها.
3. تقليص ازدواجية الخدمات المقدمة والرعاية الشاملة لكافة الأيتام لتحقيق العدالة.
4. التنبيهات والإشارات التلقائية لحركة أعمار الأيتام.
5. توفير كافة المعلومات اللازمة للمؤسسات الراحية للأيتام وسهولة الوصول لها.
6. توفير صورة شاملة حول ملف اليتيم والأسرة الراحية له.

بِسْمِ اللَّهِ الرَّحْمَنِ الرَّحِيمِ