



وزارة التنمية الإجتماعية
MINISTRY OF SOCIAL DEVELOPMENT

جلسة نقاش

دراسة حول واقع العمل في مراكز الرعاية الاجتماعية (مراكز التدريب المهني) وآليات تطويرها 2022

6 June, 2022

إعداد:

مدير دائرة الدراسات والإحصاءات
مدير دائرة بطاقة الأشخاص ذوي الإعاقة

محمد عبدالهادي نصار
د.باسل يوسف عابد

فريق العمل المساعد:

مدير دائرة مراكز الرعاية الاجتماعية
رئيس قسم الإشراف الاجتماعي والتربوي

حسين عبدالعزيز ميدان
حازم سعيد الرملاوي

إشراف عام ومتابعة:

مدير عام التخطيط والتعاون الدولي

رياض نصر البيطار

مكونات الدراسة:

- المحور الأول: الإطار العام للدراسة.
- المحور الثاني: واقع العمل في مراكز الرعاية الاجتماعية (التدريب المهني) بوزارة التنمية الاجتماعية.
- المحور الثالث: تحديات العمل في مراكز الرعاية الاجتماعية بوزارة التنمية الاجتماعية.
- المحور الرابع: الرؤية المستقبلية لتطوير العمل في مراكز الرعاية الاجتماعية بوزارة التنمية الاجتماعية.

وزارة التنمية الاجتماعية:

- **الرؤية :** حياة كريمة للإنسان الفلسطيني على طريق تحقيق التنمية الإنسانية المستدامة في ظل الدولة الفلسطينية القائمة على الحقوق والعدالة بدون تمييز.
- **الرسالة:** تسعى وزارة التنمية الاجتماعية، قائدة قطاع الحماية الاجتماعية، وبالشراكة والتنسيق مع الوزارات والمؤسسات الحكومية ومنظمات المجتمع المدني والقطاع الخاص والمنظمات الدولية، إلى توفير حماية اجتماعية للمواطن الفلسطيني، من خلال برامج الحماية والرعاية والوقاية والتمكين والتوعية المستندة إلى النهج المبني على الحقوق، وبما يضمن الشفافية والعدالة، وذلك لتدعيم صمود المواطنين، والحفاظ على التماسك والتضامن الاجتماعي.

مقدمة:

- تعتبر وزارة التنمية الاجتماعية إحدى أهم الوزارات الخدمائية في الأراضي الفلسطينية.
- تقدم الوزارة المساعدات المالية والعينية للأسر الفقيرة والفئات المهمشة.
- كما توفر من خلال مكاتبها الموزعة على محافظات الضفة الغربية وقطاع غزة العديد من الخدمات الاجتماعية.
- تعمل الوزارة على توفير الحماية والرعاية وإعادة التأهيل للمواطنين الفقراء والفئات المهمشة، والتي من ضمنها كبار السن، الأشخاص ذوي الإعاقة، الأطفال الذين تعرضوا أو المهددين للتعرض لأشكال العنف والاستغلال المختلفة، كذلك الحال بالنسبة للفتيات والنساء اللواتي يعانين من صعوبات معيشية وضغوطات اجتماعية وأسرية واقتصادية أو اللواتي تعرضن لشتى أنواع العنف والاستغلال.
- تعمل على توفير التدريب والتأهيل لبعض الفئات المهمشة بهدف تمكينها في الاعتماد على الذات، ومنها الأطفال المتسربين من المدارس والأحداث الجانحين، والفتيات اللواتي يتعرضن للعنف.

الهدف من الدراسة:

- تهدف الدراسة الحالية إلى التعرف على تجربة وزارة التنمية الاجتماعية الرائدة في مجال وقاية وحماية وتمكين الأطفال المتسربين من المدارس، كي يتم إعادة دمجهم في المجتمع.
- ولتحقيق الهدف السابق يطرح الباحثان التساؤل الرئيس التالي: ما هي تجربة وزارة التنمية الاجتماعية في مجال رعاية الأطفال المتسربين من المدارس؟ وما هي التحديات التي تواجهها مراكز الرعاية الاجتماعية؟ وكيف يمكن تطويرها؟

منهج الدراسة وأدواتها:

- تعتمد الدراسة على المنهج الوصفي التحليلي، وتستخدم الدراسة أداة المقابلة وتحليل المضمون، حيث تم ما يلي:
- تنفيذ مجموعة نقاش بؤرية ضمت القائم بأعمال الإدارة العامة للرعاية الاجتماعية، ومدير دائرة المراكز، ومدراء المراكز للحديث عن واقع العمل في المراكز والتحديات التي تواجه العمل في المراكز، وطاقم العمل.
- إجراء عدد 5 مقابلات مع المدير العام للتخطيط والتعاون الدولي، مدير دائرة المراكز الاجتماعية، ومدير دائرة الإشراف المهني ورؤساء أقسام الدائرة.
- تم مراجعة مسودة الدراسة من قبل أ.رياض البيطار مدير عام الإدارة العامة للتخطيط والتعاون الدولي، أ.حسين ميدان مدير دائرة مراكز الرعاية المكلف، و أ.حازم الرملاوي رئيس قسم الإشراف الاجتماعي والتربوي، كما تم الأخذ بملاحظاتهم في إعداد الدراسة.

مصطلحات الدراسة:

- **التسرب المدرسي:** حسب تعريف المنظمة العربية للتربية والثقافة والعلوم التسرب المدرسي صورة من صور الفقر التربوي في المجال التعليمي، وترك الطالب الدراسة في إحدى مراحلها المختلفة، وبمعني شامل هو كل طالب يترك المدرسة لأي سبب من الأسباب قبل نهاية المرحلة التعليمية، مما يمثل هدراً لطاقات المجتمع المستقبلية، وفقد اقتصادي سلبي للعملية التعليمية من الناحية الاقتصادية (بن عيسى، 2015، ص8).
- **التدريب المهني:** ترى (منظمة العمل العربية، 2006، ص6) بأن التدريب المهني بمثابة استثمار مجدداً ينبغي أن تكون العملية التدريبية هادفة وفعالة، وهذا ما يسعى إليه التدريب المهني، فهو نوع من التدريب الذي يهدف إلى إعداد القوى العاملة والمؤهلة والمدرّبة ضمن ضمن المجالات المهنية والحرفية.

فلسفة عمل المراكز:

- تأسست مراكز الرعاية الاجتماعية لاستيعاب الأطفال (الاناث والذكور) المتسربين من المدارس، بغض النظر عن أسباب التسرب.
- أولوية واضحة لقبول الأطفال من الأسر المستفيدة من برامج الوزارة والتي تعيش ظروفًا اجتماعية واقتصادية صعبة.
- تعنى المراكز بالأطفال من سن 14-16 سنة للذكور، ومن سن 14-18 سنة إناث، ممن تسربوا من المدارس، وأصبحوا خارج عن مسؤولية وزارة التربية والتعليم وغالباً ما يكونوا من أسر تعاني من الفقر ويعيشون ظروف تنشئة غير مناسبة في أسرهم، وبالتالي يحتاجون إلى الحماية والرعاية التي ضمنها لهم قانون الطفل الفلسطيني

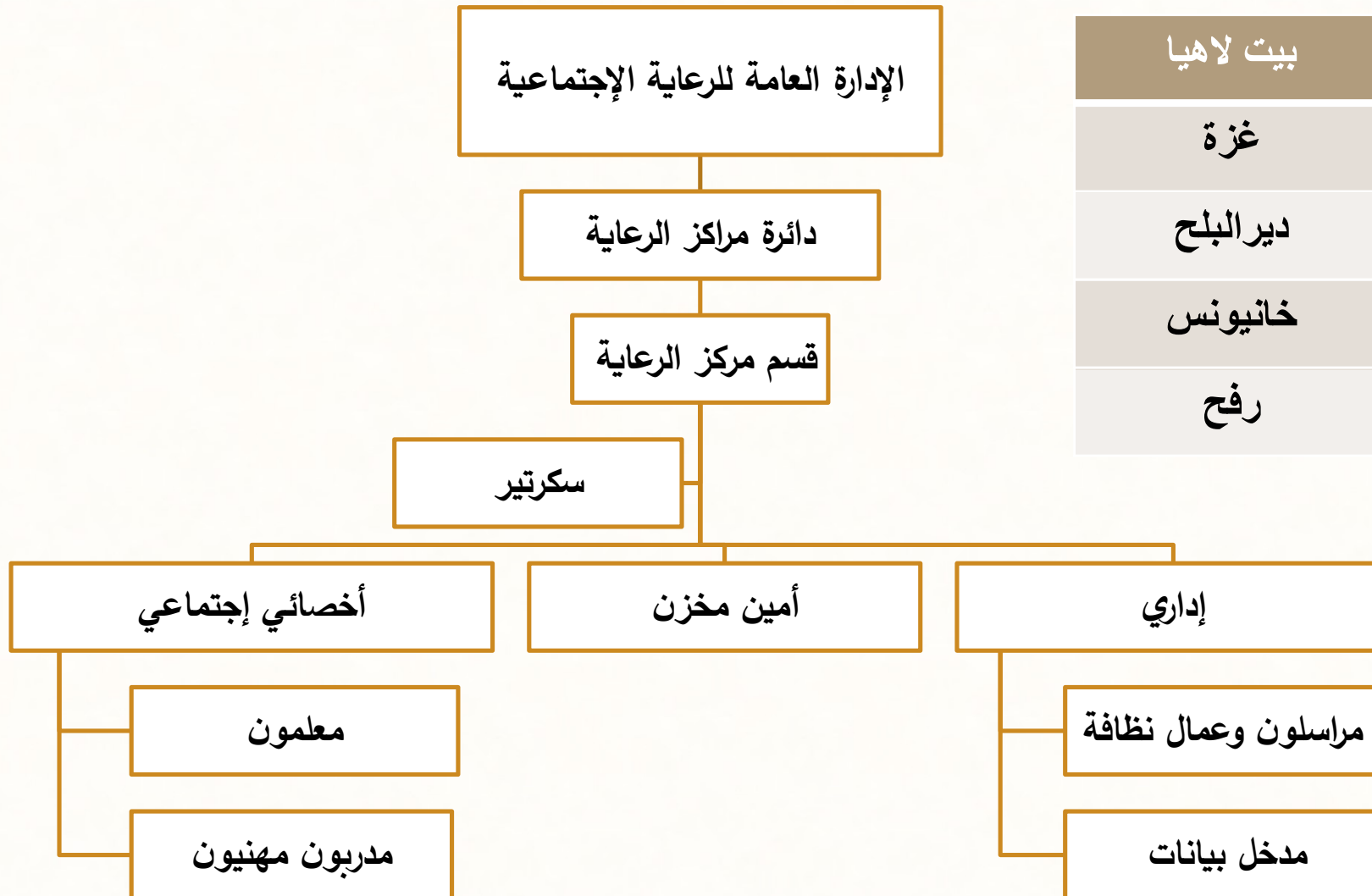
النظام الداخلي للمراكز:

- مدة التدريب في المركز سنة دراسية واحدة مقسمة إلى فصلين دراسيين.
- عدد أيام العمل في المركز 5 أيام من الأحد إلى الخميس، على أن يكون يومي الجمعة والسبت عطلة.
- يبدأ الدوام الساعة السابعة والنصف صباحاً وينتهي الساعة الواحدة والنصف ظهراً.
- تواريخ الإجازة الفصلية والإجازة الصيفية يتم تحديدها سنوياً بكتاب يصدر عن الإدارة العامة للرعاية الاجتماعية والتأهيل.
- عدد الحصص التي يتلقاها الطالب خلال الأسبوع (30) حصة، مقسمة كالتالي:
(23) حصة تدريب مهني، (3) حصة تعليم أكاديمي، (2) حصة رسم هندسي،
(1) حصة توجيه جمعي، (1) حصة تربية رياضية.
- عدد الحصص الدراسية للمعلم والمدرّب (23) حصة أسبوعياً، بحد أدنى.
- يمنح الطالب عند نهاية العام وبعد إتمام الكفايات المطلوبة شهادة معتمدة من وزارة التنمية الاجتماعية. **10**

واقع العمل في مراكز الرعاية الاجتماعية:

- تعمل وزارة التنمية الاجتماعية بغزة على الاهتمام باستمرارية العمل بمراكز الرعاية الاجتماعية (التدريب المهني)، على الرغم من الظروف الصعبة التي تمر بها الحكومة في قطاع غزة
- توفير احتياجات المراكز من الكادر البشري من خلال ديوان الموظفين العام.
- توفير المواد الخام والمكن للمراكز وفق الإمكانيات المتوفرة لديها، كما تصرف بدل مواصلات للطلاب وسلفة للمراكز ولكنها تصرف بشكل غير منتظم.
- تعمل الوزارة على صيانة المعدات والماكينات بشكل شبه دوري وفق الإمكانيات المتاحة.
- تقوم الوزارة بالتشبيك مع العديد من المؤسسات المحلية من أجل توفير ما يلزم من مواد خام وماكينات.
- نجحت الوزارة في جلب تمويل لبناء مركز الرعاية الاجتماعية- غزة من بنك التنمية الإسلامي، والمبنى الآن أصبح جاهز بانتظار استلامه من المكتب الهندسي المشرف.
- توفير تمويل عبر الإغاثة الإسلامية من أجل تطوير خطط العمل بالمراكز وإعداد منهج لقسمي ورشة الخياطة وورشة النجارة بطريقة المهام المركبة.
- وكذلك قامت مؤسسة الإغاثة الإسلامية بتمويل ترميم مباني مراكز الرعاية الاجتماعية (ديرالبلح- خانيونس- غزة القديم).

هيكلية العمل الإداري:



الموارد البشرية في مراكز الرعاية الإجتماعية

المتغير	البند	العدد	النسبة %
المؤهل العلمي	أقل من ثانوي	6	6.45%
	ثانوي	17	18.28%
	دبلوم	37	39.78%
	بكالوريوس	31	33.33%
	ماجستير	2	2.15%
	المجموع	93	100%
الجنس	أنثى	21	22.58%
	ذكر	72	77.42%
	المجموع	93	100%
طبيعة عقد العمل	موظف مثبت	87	93.55%
	عقد ديوان	1	1.08%
	بطالة	1	1.08%
	عمل مقابل غذاء	4	4.30%
	المجموع	93	100.00%
الدرجة الوظيفية	رئيس قسم	2	2.30%
	رئيس شعبة	1	1.15%
	موظف	84	96.55%
	المجموع	87	100.00%

الموارد البشرية في مراكز الرعاية الإجتماعية

العدد	طبيعة العمل بالمؤسسة	العدد	طبيعة العمل بالمؤسسة
2	حارس	5	مدير مركز
3	مدخل بيانات	10	أخصائي اجتماعي
2	مدرب كهرباء	9	مدربة خياطة
2	مدرب كهربائي سيارات	7	معلم صف
2	مرشد نفسي وتربوي	6	اداري
1	طاهي	5	مدرب المنيوم
1	عامل نظافة	5	مدرب حدادة
1	مدرب رسم هندسي	5	مدرب خياطة
1	مدرب سمكرة	10	مدرب نجارة
1	مدرب طريق بريل	5	مراسل
1	مدربة اكسسورات	3	مدرب سبابة
1	مدرس رياضة	5	أمين مخزن

الموارد البشرية في مراكز الرعاية الإجتماعية

- مسميات الموظفين تغطي معظم الوظائف المطلوبة في مراكز الرعاية الاجتماعية.
- يوجد مرشد نفسي وتربوي عدد 2، وهذا يعني وجود ثلاث مراكز رعاية اجتماعية لا يوجد بها مرشد.
- هناك موظف بمسمى طاهي، وآخر بمسمى مدرب طريق بريل مع أن هيكلية المراكز الجديدة لا يوجد بها هذا المسمى.
- هناك نقص في عدد مدربي الرسم الهندسي حيث يوجد مدرب واحد فقط مع أن هناك حاجة لموظف في هذا التخصص في كل مركز.

البرامج في مراكز الرعاية الاجتماعية

الدعم الاجتماعي/النفسي: من خلال تقديم الإرشاد الفردي للمشكلات السلوكية الفردية، وعقد جلسات إرشاد جماعي للطلبة أصحاب المشكلات المتجانسة، وتنظيم وإعداد وتنفيذ برامج توعوية في المجالات الصحية والنفسية والاجتماعية والتربوية.

التعليم الأكاديمي: التدريب المهني يحصل الطلاب/ات الملتحقين بالمراكز على التعليم النظري في الرسم الهندسي، والكفايات الأساسية من المواد التعليمية المختلفة.

الأنشطة اللامنهجية: مثل الأنشطة الرياضية والترفيهية، والرحلات، وكذلك تعليم الرسم، ورفع المستوى الثقافي للطلاب

البرامج المهنية:

م	التخصص	بيت لاهيا	غزة	دير البلح	خانيونس	رفح
.1	نجارة	√	√	√	√	√
.2	حدادة	√	√	√	√	√
.3	الألومنيوم	√	√	√	√	√
.4	خياطة البنات	√	√	√	√	√
.5	تطريز بنات	√	√	√	√	√
.6	كهرباء السيارات	√				
.7	كهرباء منازل		√			
.8	سباكة		√	√		
.9	خياطة بنين	√			√	
.10	تشكيل المعادن بنات				√	

الخطط التدريبية والمناهج:

- قبل العام 2016 كان لدى الوزارة خطط تدريبية لكل تخصص في مراكز الرعاية الاجتماعية.
- بعد العام 2016م تم مراجعة الخطط التدريبية وإعتماد نظام الكفايات التدريبية وهي مناهج تدريبية قائمة على تقسيم المهنة إلى مجموعة من الكفايات، تمكن الطالب من الإلمام بمفاصيل المهنة، بحيث يصبح لدى الطالب المهارة التي تؤهله لممارسة المهنة التي تعلمها، حيث تم اعتماد مناهج الكفايات التدريبية، فعلى سبيل المثال الأثاث المكتبي هو كفاية ويتألف من مجموعة من التمارين هي مكتب وخزانة، وغيرها....
- في العام 2018م تم إعداد واعتماد مناهج المهام المركبة، بتمويل من الإغاثة الإسلامية، وتم تطبيق هذا المنهج وتدقيقه من خلال الخبير دكتور بسام تايه، وهي مناهج تم إعدادها وفق منهجية المهام المركبة القائمة على جعل الطالب محور العملية، وتقوم هذه المنهجية على الربط بين التعلم الذاتي والتعلم التعاوني، حيث تم اعتماد المهام المركبة لمهنة (الخطاطة- النجارة- اكسسوارات وتشكيل المعادن).

وصف مراكز الرعاية الاجتماعية

- مركز الرعاية الاجتماعية رفح: تبلغ مساحة المركز 2250م² والمبنى حكومي يتبع لوزارة التنمية الاجتماعية، يتكون من طابق أرضي فقط، والمبنى قديم جداً ولا يصلح للاستعمال كمركز تدريب، وموقع المركز مناسب بالنسبة لإمكانية الوصول.
- مركز الرعاية الاجتماعية خان يونس: تبلغ مساحة المركز 2000م²، والمبنى حكومي يتبع لوزارة التنمية الاجتماعية، يتكون من طابق أول، وعلى السطح يوجد بناء من الزينكو، والمبنى بحاجة إلى بناء طابق ثاني، وموقع المركز مناسب لسكان غرب ووسط خانيوس، ولكنه بعيد نسبياً عن شرق خانيونس.
- مركز الرعاية الاجتماعية دير البلح: تبلغ مساحة المركز 750م² والمبنى مؤجر من وزارة الأوقاف، ويتكون من أربعة طوابق، والبناء غير مخصص كمراكز تدريب مهني، والمبنى بحالة جيدة ولكنه يفتقر إلى وجود ساحة لممارسة الأنشطة اللامنهجية، والموقع الجغرافي مناسب، ولكن تعاني ورش المركز من ضيق المساحة، وفيها إشكاليات في التهوية والاضاءة، كما لا يتوفر فيها مساحات آمنة للأطفال.

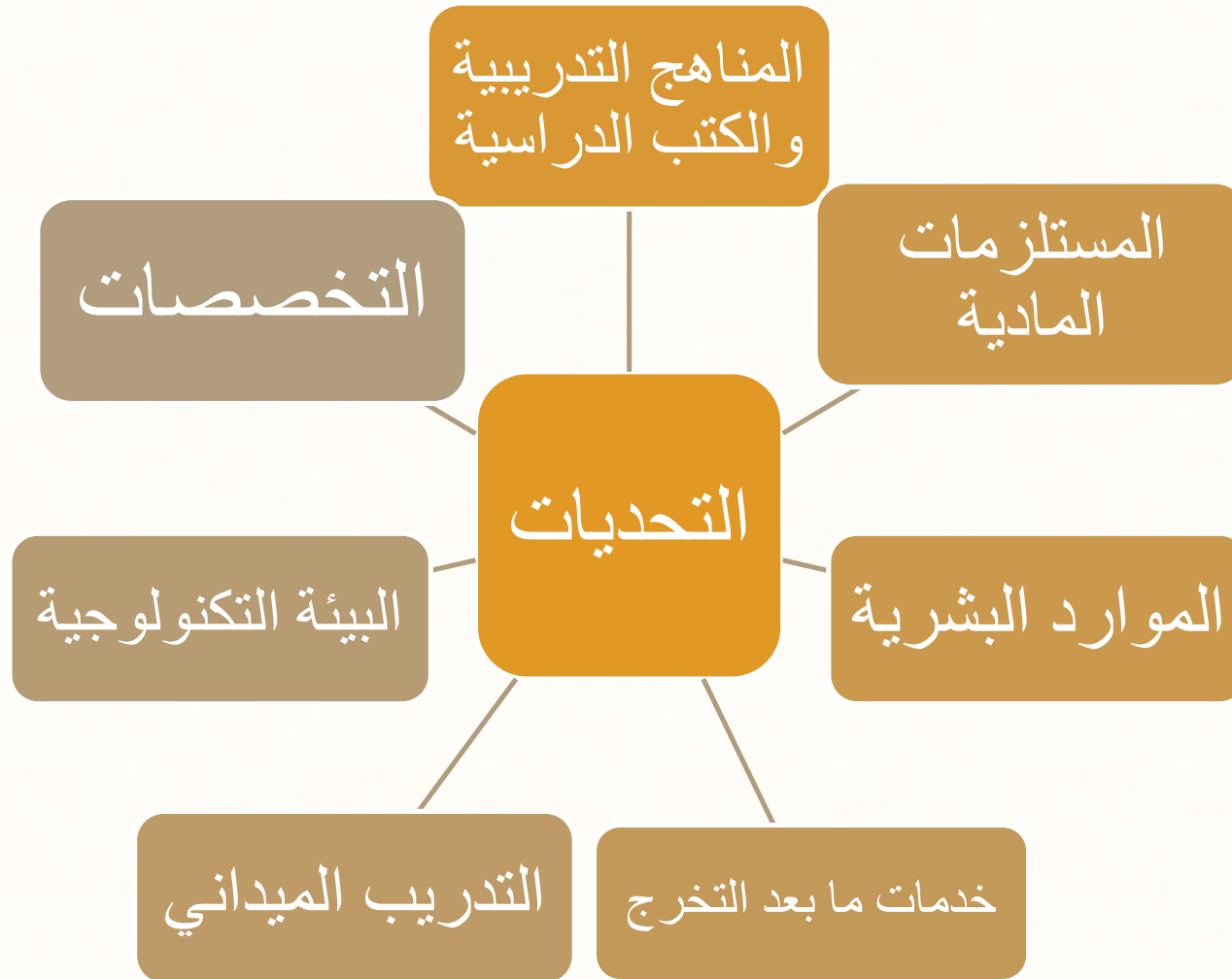
وصف مراكز الرعاية الاجتماعية

- مركز الرعاية الاجتماعية غزة: تبلغ مساحة المركز 2500م² والمبنى حكومي يتبع لوزارة التنمية الاجتماعية يتكون من طابق أرضي بمساحة 700م²، ويتم حالياً تشييد مركز جديد بمواصفات هندسية مناسبة للتخصصات التي يتم طرحها في مركز الرعاية الاجتماعية.
- مركز الرعاية الاجتماعية بيت لاهيا: تبلغ مساحة المركز 2000م² والمبنى حكومي يتبع لوزارة التنمية الاجتماعية، يوجد فيه بيدرورم، يتكون من طابق أول، وطابق سدة يوجد بها صفوف دراسية وقاعة رسم هندسي على جزء من المبنى، وهو بحاجة لبناء طابق ثاني وموقع المركز مناسب لسكان المحافظة.

وصف مراكز الرعاية الاجتماعية

- مركز الرعاية الاجتماعية غزة: تبلغ مساحة المركز 2500م² والمبنى حكومي يتبع لوزارة التنمية الاجتماعية يتكون من طابق أرضي بمساحة 700م²، ويتم حالياً تشييد مركز جديد بمواصفات هندسية مناسبة للتخصصات التي يتم طرحها في مركز الرعاية الاجتماعية.
- مركز الرعاية الاجتماعية بيت لاهيا: تبلغ مساحة المركز 2000م² والمبنى حكومي يتبع لوزارة التنمية الاجتماعية، يوجد فيه بيدرورم، يتكون من طابق أول، وطابق سدة يوجد بها صفوف دراسية وقاعة رسم هندسي على جزء من المبنى، وهو بحاجة لبناء طابق ثاني وموقع المركز مناسب لسكان المحافظة.

تحديات العمل في مراكز الرعاية الاجتماعية:



المناهج التدريبية والكتب المدرسية:

- بعد العام 2020م تم إيقاف العمل بمناهج المهام المركبة ومناهج الكفايات التدريبية بسبب عدم قدرة المدربين على تطبيقها، وعدم توفر مختبر حاسوب وانترنت في المراكز التدريبية، لأن هذا المنهاج يحتاج إلى بحث عبر الانترنت من خلال الطلاب، وعادت المراكز للعمل وفق نظام الخطط التدريبية.
- الخطط التدريبية تعتمد على المعلمين المهنيين في وضع خطط عمل وليست منهاج متكامل بحيث يحتوي على المواد والأجزاء التسلسلية والأدوات التدريبية والأسئلة والتمارين.
- الخطط تدريبية ولكنها تتغير سنوياً وفق توفر احتياج المواد الخام أو إحتياج السوق المحلي.
- تعاني المراكز سنوياً من عدم توفير كتب تعليمية كافية للطلاب.
- يوجد أنشطة لامنهجية ضمن الخطة الدراسية، ويتم إعداد خطة لهذه الأنشطة وفق الإمكانيات المتوفرة في مركز الرعاية الإجتماعية.

المستلزمات المادية:

- عدم توفر سيارة خاصة للزيارات المنزلية التي يقوم بها الأخصائيون الإجتماعيون،
- فواتير المراكز غير كافية للتواصل مع أولياء أمور الطلاب، مما يعيق تطبيق الخطط الاجتماعية من قبل الأخصائيين الإجتماعيين
- عدم انتظام صرف بدل مواصلات للطلبة، أو توفير بدائل للمواصلات ضعف البنية التحتية المتعلقة بالأنشطة الرياضية في مراكز الرعاية الاجتماعية.
- الصيانة للمكائينات والمعدات عند توفر الأماكن المادية لذلك.
- أماكن تخزين منتجات مراكز الرعاية الاجتماعية ضيقة ولا تفي بمتطلبات العمل بالمراكز.
- تفتقر المراكز لوجود معرض دائم لمنتجات المراكز
- يوجد ضعف في توفير متطلبات الأمن والسلامة
- إغلاق ورشة السمكرة والدهان نتيجة لمنع الاحتلال هناك نقص كميات السولار المستخدمة لتشغيل مولدات التيار الكهربائي بالمراكز.

التخصصات:

- التخصصات الموجودة في المراكز هي تخصصات تقليدية يحتاجها المجتمع ولا يمكن الاستغناء عنها، وتتناسب مع القدرات والمستوى العقلي للطلاب، ولكن لم يتم تحديث المكن والمعدات منذ سنوات عديدة.
- شح الموارد المالية حال دون استحداث ورش جديدة أو التوسع في الورش الموجودة حالياً مثل كهرباء المنازل أو كهرباء السيارات.

الموارد البشرية:

- هناك نقص في الكوادر البشرية المتخصصة في مراكز الرعاية الاجتماعية، وكذلك ضعف الكادر البشري المتوفر وخاصة المدربين المهنيين الذي لا يحملون مؤهلات علمية.
- قلة البرامج التدريبية المتخصصة للعاملين في مراكز الرعاية الاجتماعية.
- ضعف سياسات تحفيز العاملين في مراكز الرعاية الاجتماعية المعتمدة من الحكومة.
- لم يتم توظيف مدربين جدد منذ سنوات، الهيكل التنظيمي يحد من فرصة الترقية الكادر البشري العامل في مراكز الرعاية الاجتماعية.

البيئة التكنولوجية:

- تفتقر المراكز إلى وجود بنية تحتية تدعم تكنولوجيا المعلومات ولا يوجد مختبر حاسوب.
- يجد بعض الموظفين في مراكز الرعاية الاجتماعية صعوبة في التعامل مع أجهزة الحاسوب والأجهزة اللوحية.
- لا تتوفر في مراكز الرعاية الاجتماعية مركز للوسائل التعليمية، كما تم في وقت سابق تشغيل قناة يوتيوب لأنشطة المراكز ولكنها غير مفعلة حالياً.
- أجهزة الحاسوب وملحقاتها المتوفرة في مراكز الرعاية الاجتماعية قديمة.
- عدم توفر برامج محوسبة أو قواعد بيانات تستخدم في إدارة المخازن أو تتعلق بإدارة بيانات الطلاب/ات الملتحقين/ات بالمراكز وتستخدم المراكز ملفات الاكسل لحفظ البيانات.

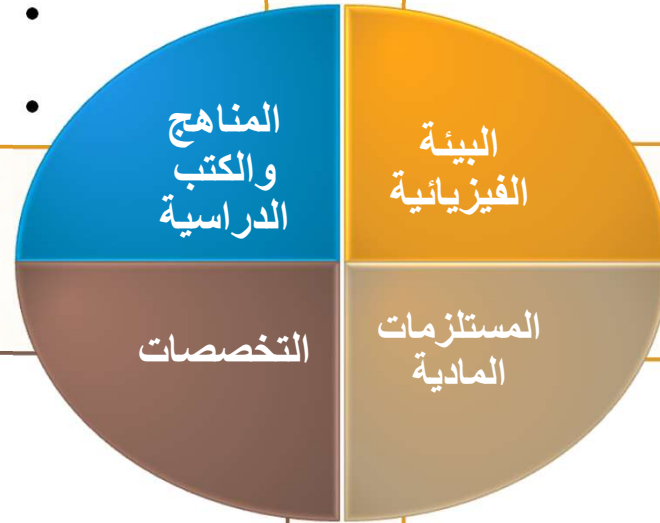
التدريب الميداني وخدمات ما بعد التخرج:

- يوجد ضعف في خدمات التدريب الميداني وخدمات ما بعد التخرج، ولا يتم ربط الطلاب بعد التخرج بسوق العمل إلا في الحدود الدنيا.
- لا يساعد الشكل الحالي لمراكز الرعاية الاجتماعية على إيجاد فرص عمل للخريجين.
- تفتقر مراكز الرعاية الاجتماعية لوجود ورش عمل للخريجين لتعريفهم بالمستجدات في مجال تخصصهم.
- عدم حفظ سجلات الخريجين ضمن قواعد بيانات وبرامج محوسبة يجعل من الصعب الوصول إلى الخريجين في المستقبل.

الرؤية المستقبلية لتطوير العمل في مراكز الرعاية الاجتماعية:

- إعادة العمل بالخطة السابقة.
- تقييم المناهج.
- حقيبة مدرسية.
- برنامج إرشادي.

- المباني.
- الورش.
- التشبيك مع المؤسسات.
- الأمن والسلامة



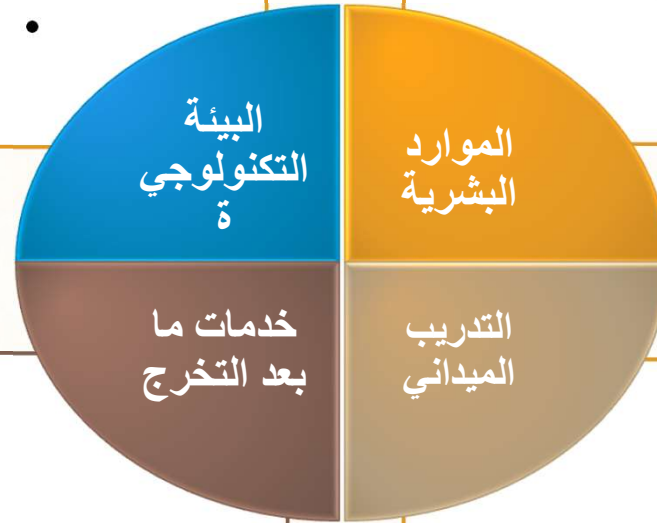
- تصور لفتح ورش إضافية.

- تخصيص الموازنات
- دورية الصيانة
- توفير المعدات والمواد الخام

الرؤية المستقبلية لتطوير العمل في مراكز الرعاية الاجتماعية:

- إنشاء مركز وسائل
- حوسبة العمليات
- تفعيل قناة اليوتيوب
- توفير أجهزة حاسوب

- تطوير الكادر البشري.
- رفع قدرات العاملين
- توفير حوافز



- توفير فرص عمل للخريجين المتميزين.
- تفعيل قسم متابعة الخريجين

- التنسيق مع المؤسسات والورش لاستيعاب الطلاب.

البيئة الفيزيائية للمراكز:

- العمل على جلب تمويل من أجل توسعة مركزي الرعاية الإجتماعية بخانيونس وبيت لاهيا، والإسراع في افتتاح مركز الرعاية الاجتماعية في غزة والذي تم إنشاؤه بتمويل من بنك التنمية الإسلامي وفق أحدث المواصفات، البحث عن بديل عن مركز الرعاية الاجتماعية بدير البلح وذلك لأن المبنى غير مصمم كمركز رعاية إجتماعية، والعمل على جلب تمويل من أجل إعادة بناء مركز الرعاية الاجتماعية رفح، حيث يوجد لهذا المشاريع مقترحات جاهزة لدى الإدارة العامة للتخطيط والتعاون الدولي.
- العمل على تصميم ورش العمل بحيث تتناسب وعدد المتدربين ومساحة المكان المخصص للتدريب، ومتطلبات التطوير المهني لرفع مستوى إعداد المتدربين ليتوافق مع حاجات سوق العمل
- توسيع دائرة العلاقات بين وزارة التنمية الاجتماعية والمؤسسات الداعمة والعاملة في مجال التدريب المهني من أجل التشبيك، وتوفير موازنات مالية مناسبة، لتهيئة بيئة تدريبية مجهزة بأفضل المعدات.
- العمل على تهيئة البيئة التدريبية في المراكز لتتناسب ومتطلبات الامن والسلامة.

المناهج والكتب الدراسية:

- إعادة العمل بمنهاج الكفايات التدريبية، والمهام المركبة لأنهما تم إعدادهما من قبل خبراء.
- تقييم المناهج المستخدمة مراكز الرعاية الاجتماعية من قبل لجنة/شركة مختصة من أجل إعداد منهاج تربوي تعليمي مهني يتوافق مع العمل في مراكز الرعاية الاجتماعية.
- توفير الكتب الدراسية لكل الطلاب.
- إعداد حقيبة دراسية تحتوي على كل ما يحتاجه الطالب خلال دراسته في مركز الرعاية الاجتماعية من قرطاسية وغيرها.
- إعداد برنامج إرشادي، ووضع نموذج يتعلق بالوضع النفسي في ملف كل طالب، وتخصيص غرفة مجهزة للأخصائي الاجتماعي/النفسي

المستلزمات المادية:

- تخصيص ما يلزم من موازنات مالية من قبل الحكومة لمراكز الرعاية الاجتماعية بشكل مستمر ومستقر وصرف مخصصات الطلاب في موعدها، وكذلك صرف سلفة مالية كافية لكل مركز لتلبية احتياجاته اليومية.
- تخصيص ما يلزم من تجهيزات ومعدات ومواد خام لمراكز الرعاية الاجتماعية، وبأفضل المواصفات والمعايير.
- تخصيص ما يلزم من برامج دورية لصيانة الأجهزة والمعدات في المراكز.
- توفير فواتير جوال مناسبة لمدراء المراكز والأخصائيين الاجتماعيين تضمن تواصلهم المستمر مع أولياء أمور الطلبة ومع المؤسسات المختلفة.

الموارد البشرية:

- العمل على تطوير الكادر البشري في مراكز الرعاية الاجتماعية يحمل مؤهلات علمية بكالوريوس على الأقل في تخصصات هندسة الكهرباء، المدني، الميكاترونكس، وتصميم أزياء.
- رفع قدرات المدربين والعاملين في مجالات التدريب المهني والتقني من خلال إلحاقهم في معاهد وبرامج تدريبية متخصصة لتحقيق الأهداف التي وضعت لأجلها المناهج التدريبية.
- رفع مذكرة للأمانة العامة لمجلس الوزراء من أجل توفير حوافز مادية مناسبة للعاملين في مراكز الرعاية الاجتماعية.
- إعادة النظر في الهيكل التنظيمي للكادر البشري العامل في مراكز الرعاية الاجتماعية بما يحقق لهم دخلاً كريماً، أو منحهم علاوات تجسر فجوة الراتب لديهم.

البيئة التكنولوجية:

- العمل على تجهيز مختبر حاسوب، وإنشاء مركز وسائل تعليمية مجهزة في مركز رعاية إجتماعية.
- يجب العمل على الإسراع في إنجاز حوسبة العمليات التي تتم في مراكز الرعاية الإجتماعية، والمتعلقة ببيانات الطلاب الملحقين بالمراكز، وكذلك المتعلقة بإدارة العهدة والمخازن والمنتجات في المراكز.
- تطوير مهارات المدربين في الجانب التكنولوجي في ظل التطور الهائل الذي يشهده هذا المجال خاصة في أعقاب أزمة كوفيد 19.
- إعادة تفعيل قناة اليوتيوب الخاصة بأنشطة مراكز الرعاية الاجتماعية، حتى تكون مرجعاً للطلاب.
- توفير أجهزة حاسوب وملحقاته حديثة بعدد كافي ومناسب للعمل في مراكز الرعاية الاجتماعية.

التخصصات والتدريب الميداني:

- وضع تصور بالإحتياجات المادية والبشرية لفتح ورش إضافية (سباكة- كهرباء سيارات- تشكيل المعادن-كهرباء منازل- خياطة بنين) في كل مراكز الرعاية الاجتماعية، وذلك لحاجة سوق العمل لهذه التخصصات.
- تطوير الماكينات في تخصص الخياطة فما زال الطلاب/ات يستخدمون الماكينات القديمة.
- متابعة الخريجين بعد التخرج لدمجهم في سوق العمل من خلال تفعيل قسم متابعة الخريجين بعد التخرج.
- استقطاب الخريجين المتميزين وتأهيلهم كمدرسين من خلال برامج تدريبية متخصصة.
- التنسيق مع المؤسسات الحكومية والأهلية والخاصة، من أجل استيعاب خريجي مراكز التدريب المهني ضمن برامج التدريب الميداني، مما يسهل حصولهم على وظائف مستقبلاً.

نشكركم لحسن استماعكم